

## В районном Совете МР «Износковский район»



**11 ноября состоялось очередное заседание районного Совета МР «Износковский район». На повестке дня были следующие вопросы:**

1. О назначении главы администрации МР «Износковский район».
  2. О проекте решения районного Совета «О назначении публичных слушаний по проекту решения районного Совета МР «Износковский район» «О бюджете муниципального района на 2016 год».
  3. О проекте решения районного Совета «О признании утратившими силу некоторых нормативно-правовых актов районного Совета МР «Износковский район».
  4. О проекте решения районного Совета «О внесении изменений в решение районного Совета МР «Износковский район» от 10.12.2014 г. № 220 «О бюджете муниципального района на 2015 год и плановый период 2016 и 2017 годов».
- В ходе обсуждения по результатам конкурса единогласно было

принято решение назначить Владимира Викторовича Леонова главой администрации МР «Износковский район» с 11 ноября 2015 года, заключить контракт (трудовой договор) с главой администрации МР «Износковский район».

По второму вопросу, в соответствии со ст. 13 Устава МР «Износковский район», районный Совет решил:

1. Вынести на публичные слушания проект решения районного Совета «О бюджете муниципального района на 2016».
  2. Назначить публичные слушания на 8 декабря 2015 года в 14.00 по адресу: с. Износки, ул. Ленина, д. 27, зал заседания администрации.
- Другие вопросы обсуждались в рабочем порядке.

Наш корр.

## МЕСТНОЕ САМОУПРАВЛЕНИЕ

**В**от уже третий месяц во всех поселениях Калужской области работают сельские думы третьего созыва. И сельское поселение «Деревня Михали» - не исключение.

Главой муниципального образования сельского поселения на предстоящий срок дума избрала В.В. Алексеева. Конечно, и депутаты, и жители нашего поселения возлагают на него большие надежды. Ведь от главы в большей мере будет зависеть то, какой будет жизнь нашего поселения в ближайшие пять лет. Ведь он при поддержке депутатов и совместно с главой администрации МО СП «Деревня Михали» В.А. Серовым должен будет решать многие проблемы, касающиеся жизни односельчан, - это и благоустройство села, и газификация, и водоснабжение, и многое другое.

Один из таких важных и актуальных, пожалуй, для каждого поселения, будь оно сельское или городское, вопросов обсуждался на очередном заседании сельской думы нашего поселения, которое состоялось 10 ноября. А вопрос этот - благоустройство территории поселения. Ведь ни для кого не секрет, что каждому хочется видеть свою улицу, своё село, свой город обустроенным, комфортным, красивым.

Хочется заметить, что многое в этом направлении было сделано сельской думой предыдущего созыва совместно с администрацией МО СП «Деревня Михали». Это и осве-

## Чистота и порядок - дело общее



Идет заседание сельской думы МО СП «Деревня Михали».

щение улиц в Михалиях, и обустройство детской площадки, и поддержание состояния дорог внутри поселения, и мероприятия, направленные на уборку жителями придомовых территорий.

Словом, сделано немало. Понемногу деревни нашего поселения преобразуются. Но работы предстоит ещё много. И, наверное, поэтому дума нового созыва решила начать свою работу именно с решения вопроса, связанного с поддержанием чистоты на территории нашего поселения. Конечно, дума примет нужные, правильные решения в этом направлении. Но всё же многое будет зависеть от самих жителей - хотят они жить комфортно, в красивом, благоустроенном на-

селенном пункте или нет. Ведь село, деревня, город - это прежде всего люди. И всё, чем мы себя окружаем, - это дело наших рук.

Но, к сожалению, везде, в том числе и у нас в Михалиях, найдутся те, которые не понимают этого и, что самое обидное, не ценят то, что делают другие. А ведь зачастую они «на словах» борются за чистоту и порядок, а что творится вокруг себя, не замечают или попросту не хотят замечать. Ведь так удобно! Как говорится, в чужом глазу соринку видят, а в своем бревна не замечают.

**В**заклечение хотелось бы пожелать думе нового созыва успешной, плодотворной работы, а со стороны жителей хотелось бы видеть понимание и поддержку той деятельности, которую проводит руководство поселения для того, чтобы всем нам жилось хорошо и уютно.

Е. АНАНЬЕВА,  
д. Михали.



Глава МО СП «Деревня Михали» В.В. Алексеев.

## МОЛОДЕЖЬ И ПОЛИТИКА

### Встреча в Законодательном Собрании области

**27** октября 2015 года ученикам МОУ «Износковская СОШ» Сергею Мельникову и Алёне Бордачёвой посчастливилось в составе делегации школьников из Износ-

коновского, Ферзиковского, Дзержинского, Тарусского и Юхновского районов принять участие во встрече молодежи с представителями органов законодательной и исполнительной власти. Ребятам довелось не только узнать много интересной и полезной информации, но и напрямую задать волнующие их вопросы организаторам встречи, побывать на увлекательных экскурсиях.



Открыла встречу в Законодательном Собрании области председатель молодежного парламента г. Калуги Юлия Глухова. Она рассказала, как развивается молодежный парламентаризм в Калужской области, как формируется молодежный парламента, чем он занимается и какую поддержку ему оказывают власти ре-



гиона. Юлия отметила, что парламента, действительно, хорошая школа для молодых людей, рассказала об акциях, проводимых членами молодежного парламента, и призвала

Законодательного Собрания Калужской области Николай Любимов. Участникам встречи удалось задать интересующие их вопросы и даже попробовать себя в роли членов Законодательного Собрания, проголосовав за два предложенных на их суд законопроекта. Встреча оставила неизгладимые впечатления, а сам Николай Любимов запомнился как очень открытый и эрудированный человек.

**В** этот же день для участников встречи были организованы экскурсии в КГУ им. К.Э. Циолковского. Здесь ребятам удалось узнать обо всем разнообразии факультетов и специальностей университета,

и даже побывать в корпусе нового общежития, посещением которого ребята остались очень довольны. Затем ребята отправились в Калужский областной драматический театр. Экскурсия по закулисью театра оказалась крайне увлекательной и информативной. А театр - местом, полным загадок, таинственных уголков и обителью воистину талантливых и преданных делу людей. Экскурсия прошла на одном дыхании и поразила воображение, задела струны души каждого из присутствующих на ней.

**З**авершением этого увлекательного и познавательного дня стала встреча в Доме правительства Калужской области. Ребятам выдалась возможность, не только поделиться

впечатлениями о проведенном дне, но и обсудить интересующие их вопросы с начальником отдела уп-



правления физкультурно-массовой работы и спорта Юрием Николаевичем Соколовым и заместителем министра образования - начальником управления профессионального образования и науки Владимиром Викторовичем Доможиром. На встрече участники узнали подробности о целевом наборе в учебные заведения, о том, какие баллы при поступлении можно получить, имея значок ГТО, получили советы о том, какие вузы лучше всего выбрать, какие специальности являются наиболее востребованными в Калужской области и обсудили грядущие изменения в ЕГЭ.

Е. АХРАЛОВИЧ,  
учитель МОУ  
«Износковская СОШ».

ПАМЯТИ ВЕТЕРАНА

# Слово о настоящем человеке

Георгий Михайлович Волков... Все в этом человеке, начиная с имени (как известно, Георгий - это победитель), связано с ПОБЕДОЙ. С Победой 1945 года, с победой над тяжелым ранением, с победой как преодолением жесточайшего испытания, которое уготовила ему страшная война. Только представьте себе: молодой парень, косая сажен в плечах, вьющиеся волосы, небесного цвета глаза и... без ног... Какую же силу воли, тягу к жизни надо было иметь, чтобы научиться жить заново, но уже на протезах! Поэтому мы и говорим о том, что вся жизнь Георгия Михайловича Волкова - это действительно ПОБЕДА!

Вся дальнейшая судьба нашего славного земляка была связана с родным поселком Мятлево. Работая на разных должностях в сельском Совете, в совхозе «Мятлевский», Георгий Михайлович являл собой пример очень ответственного отношения к делу. Его до последних дней отличала активная жизненная позиция, неравнодушие к людям и судьбе поселка. Так, совсем недавно, в сентябре этого года, не считаясь с возрастом и здоровьем, ветеран пришел на предвыборную встречу в Дом культуры, для того чтобы поднять наиболее важные среди его земляков социальные вопросы.



Г.М. Волков на встрече с учащимися Мятлевской школы.

Мятлевская средняя школа всегда поддерживала связь с Г.М. Волковым. В последние годы Георгий Михайлович был частым гостем у нас. Он присутствовал на мероприятиях, посвященных Дню освобождения поселка и, конечно, Дню Победы. Особенно он радовался, когда его приглашали в качестве почетного гостя и главного судьи на школьные смотры строя и песни. Надо было видеть, каким юно-

шеским задором светились его необыкновенно добрые глаза, когда он любовался школьниками, уверенно чеканящими шаг по школьной парадной площади. Мы надеемся, что такие светлые минуты помогали Георгию Михайловичу преодолевать болезни и недуги.

Много ветеран рассказывал детям об истории страны, Износковского района, кстати, воевал он и получил ранение на Ивановском плацдарме. От него мы узнавали о когда-то славном прошлом поселка Мятлево. И все без исключения школьники испытывали настоящее уважение к Г.М. Волкову и восхищение его жизненной судьбой. Частыми гостями были и мы, педагоги и учащиеся, в гостеприимном доме нашего удиви-

тельного земляка. Помню, когда в мае 2014 года, поздравляя его с 90-летием, мы принесли ему открытки с сочинениями и поздравлениями, сделанными и написанными своими руками, он со слезами на глазах сказал, что навсегда сохранит эти



Встреча Г.М. Волкова с губернатором Калужской области А.Д. Артамоновым в день торжественного открытия скульптурной композиции памяти А.Ф. Иванова на парадной площади Мятлевской школы.

детские письма, как самые дорогие подарки. В школьном музее создана экспозиция, посвященная Георгию Михайловичу. Во время экскурсий ребята с особой теплотой рассказывают приезжающим гостям о нашем мятлевском Маресьеве - настоящем человеке. К 70-летию Великой Победы для школьного телевидения был создан видеофильм, главным героем которого стал Г.М. Волков. Благодаря участию мятлевских школьников в научно-практических, исследовательских и краеведческих конференциях (а мы рассказывали об этой удивительной судьбе, точнее сказать, о преодолении судьбы не только в школе, но и в Кирове, Калуге, Москве) о жизни ветерана Великой Отечественной войны Георгия Михайловича Волкова знает, без преувеличения, вся страна.

Память поколений, которая связывала Мятлевскую школу и нашего героя-земляка, останется не только в школе, не только на многочисленных фотографиях, но и в сердцах взрослых и детей. Георгий Михайлович не только прожил героическую жизнь, но и своим примером он будет продолжать воспитывать в настоящем и последующих поколениях мужество, честь и достоинство!

Т. НИКИШИНА,  
директор МОУ «Мятлевская средняя общеобразовательная школа им. А.Ф. Иванова».

КОНФЕРЕНЦИЯ

Краеведение - это знания о крае, путь к постижению знаний и распространение их. Подлинное краеведение - это не только краеведение, но и краеведение. Вполне понятно, что народ живет до тех пор, пока поддерживаются традиции и суще-

# Храним любовь к родной земле

к родной земле». К участию в ней были приглашены люди неравно-



Выступает краевед Г. Саркисян.

ствует историческая память. Именно поэтому так важно заниматься сбором краеведческих материалов и сохранением истории родного края.

Сегодня можно с уверенностью сказать, что библиотеки являются центрами духовной и культурной жизни края, а также главными хранителями краеведческих информационных ресурсов. И без признания библиотек как социального института, сохраняющего культурную память человечества, невозможен процесс гармонизации личности, общества в целом.

Любовь к родному краю, знание его истории есть основа, без которой невозможна духовная культура общества. С каждым годом работники библиотек Износковского района, краеведы все активнее включаются в историко-краеведческую исследовательскую работу. В библиотеках собраны уникальные материалы по истории Износковского района и отдельных населенных пунктов.

По традиции в октябре в Износковской центральной библиотеке прошла XII районная краеведческая конференция «Храним любовь



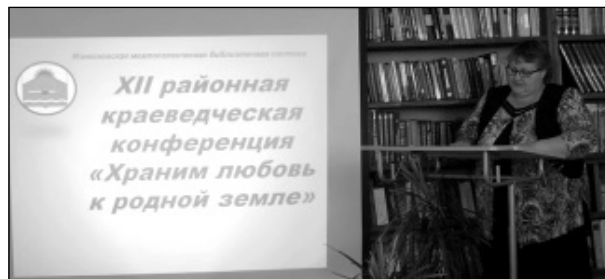
С докладом «Спецназ в д. Пинашино в годы Великой Отечественной войны» И. Булгакова, ученица Износковской СОШ.



Библиотекарь Кировской библиотеки А.А. Друмина.

душные и интересующиеся историей, литературой и культурой родного края: библиотекари района, педагоги, краеведы, учащиеся образовательных школ, читатели библиотеки.

Прошлое и настоящее района, опыт предшествующих поколений,



Библиотекарь И.П. Гринько рассказала о создании футбольной команды п. Мятлево.

их быт, нравы, традиции и многое другое определили темы для выступлений.

Постоянным партнером библиотеки в проведении конференций является Износковская СОШ. Удачными, интересными были доклады школьников, которые провели огромную исследовательскую работу в области истории родного края. Запомнились выступления участников конференции доклады А. Новиковой об исто-



С информацией по истории д. Ивановское библиотекарь В.С. Бибарсова.

дах и людях Износковского района рассказала библиотекарь И.В. Тимофеева, о семейных династиях СП «Деревня Хвоши» поведала библиотекарь Л.М. Острик, о депутате СП «Деревня Михали» - С.В. Серова, историю футбольной команды п. Мятлево представила на конференции библиотекарь И.П. Гринько, о поселении Лынозавод и его людях рассказала библиотекарь Кошняковской сельской библиотеки И.Е. Соло-

вьева, информацию по истории д. Ивановское собрала библиотекарь В.С. Бибарсова, историю исчезнувшего хутора Баланино восстановила библиотекарь Кировской библиотеки Е.А. Друми. Участники конференции совершили экскурсию в далекий 1943 год благодаря выступлению краеведа Г. Саркисяна, он не только рассказал о п. Мятлево в те годы, но и продемонстрировал карту, на которой отчетливо видны следы от бомбежек станции Мятлево.



Ведущая конференции библиотекарь Е.А. Шатанова.

На конференции присутствовали главы сельских администраций «Деревня Михали» В.А. Серов, «Шанский Завод» О.В. Губина, глава п. Мятлево С.В. Кузьмина, жительница п. Мятлево Н.В. Петрова и учитель Износковской средней общеобразовательной школы Г.В. Кальченко. Каждая краеведческая конференция в стенах библиотеки - это всегда открытие. И пусть таких открытий становится как можно больше. Спасибо всем участникам конференции за проделанную работу по воссозданию истории родного края.

Л. НИКИТИНА,  
директор Износковской МБС.

**Уважаемые читатели!**  
**ПРОДОЛЖАЕТСЯ ПОДПИСКА**  
**на Износковскую районную газету**  
**«РАССВЕТ»**

на 1-е полугодие 2016 года.

Подписная цена - 282 рубля 12 копеек.

Спешите подписаться на «РАССВЕТ»,  
чтобы быть в курсе событий, происходящих в районе!

Подписку можно оформить  
как в отделениях почтовой связи,  
так и в редакции газеты «РАССВЕТ».

рии ансамбля «Износковские ложки», «Спецназ в д. Пинашино в годы Великой Отечественной войны» - И. Булгаковой, «Имена, вписанные в историю войны» - В. Сычкова, «Моя родословная» - С. Чулаковой. Успех работы учащихся является, без сомнения, успехом их руководителя - учителя Износковской средней школы, руководителя школьного музея Г.В. Кальченко.

Своеобразным отчетом о краеведческих исследованиях библиотечарей стали их выступления на

## ВЕСТНИК ПРОКУРАТУРЫ

### О проведении третьего общероссийского дня приема граждан

Прокуратурой Износковского района в рамках общероссийского дня приема граждан будет осуществляться прием заявителей в помещении прокуратуры Износковского района (с. Износки, ул. Горького, д. 5а) 14 декабря 2015 года с 12.00 до 20.00.

Также вы можете обращаться в прокуратуру Износковского района по телефонам: (8848449) 4-57-20, 4-57-58; 8-910-542-68-48; 8-953-330-41-98; 8-953-336-26-15.

Кроме того, обращения можно направлять в форме электронного документа на адрес электронной почты прокуратуры района [iznoskiprok@yandex.ru](mailto:iznoskiprok@yandex.ru).

**И. СИЛАЕВ,**  
и.о. прокурора Износковского района,  
младший советник юстиции.

### Внесены изменения в Положение о порядке прохождения военной службы

Указом Президента РФ от 20.10.2015 № 522 внесены изменения в Положение о порядке прохождения военной службы, которыми детализированы правила подачи заявления гражданами, не находящимися на военной службе, изъявившими желание поступить на военную службу по контракту.

Так, желающие пройти службу в Вооруженных Силах РФ на воинских должностях офицеров должны подать заявления в военные комиссариаты, где они состоят на воинском учете (или в военные комиссариаты по месту жительства).

Будущие солдаты, матросы, сержанты, старшины, прапорщики и мичманы, а равно иностранцы, изъявившие желание поступить на военную службу по контракту на должности солдат, матросов, сержантов и старшин, - в пункты отбора на военную службу по контракту или воинские части.

В свою очередь, желающие поступить на военную службу по контракту во внутренние войска МВД России, в спасательные воинские формирования МЧС России, Службу внешней разведки РФ, органы госохраны и федеральный орган обеспечения мобилизационной подготовки органов госвласти РФ подают заявления в военные комис-

сариаты, где они состоят на воинском учете (в военные комиссариаты по месту жительства), или воинские части, а иностранцы, изъявившие желание поступить на военную службу по контракту в спасательные воинские формирования, - в военные комиссариаты по месту жительства или воинские части.

Заявления от граждан, изъявивших желание поступить на военную службу по контракту в органы ФСБ России, будут принимать территориальные органы ФСБ России.

Помимо этого дополнен перечень оснований, по которым заявление лица, изъявившего желание поступить на военную службу по контракту, может быть возвращено.

Так, военный комиссар (начальник пункта отбора, командир воинской части) сможет вернуть заявление, если кандидат подвергнут административному наказанию за потребление наркотиков или психотропных веществ без назначения врача либо новых потенциально опасных психоактивных веществ (до окончания срока, в течение которого лицо считается подвергнутым административному наказанию).

**В. ВИКАРЧУК,**  
военный прокурор  
Калужского гарнизона,  
подполковник юстиции.

### Ответственность за вред, причиненный несовершеннолетними

Гражданским кодексом РФ (часть вторая) (далее по тексту - ГК РФ) предусмотрена ответственность за вред, причиненный несовершеннолетними. Согласно статье 1073 ГК РФ, за вред, причиненный несовершеннолетним, не достигшим четырнадцати лет (малолетним), отвечают его родители (усыновители) или опекуны, если не докажут, что вред возник не по их вине.

Если малолетний гражданин, оставшийся без попечения родителей, был помещен под надзор в организацию для детей-сирот и детей, оставшихся без попечения родителей (статья 155.1 Семейного кодекса Российской Федерации), эта организация обязана возместить вред, причиненный малолетним гражданином, если не докажет, что вред возник не по ее вине.

Если малолетний гражданин причинил вред, когда он временно находился под надзором образовательной организации, медицинской организации или иной организации, обязанной осуществлять за ним надзор, либо лица, осуществлявшего надзор над ним на основании договора, эта организация либо это лицо отвечает за причиненный вред, если не докажет, что вред возник не по их вине при осуществлении надзора.

Обязанность родителей (усыновителей), опекунов, образовательных, медицинских организаций или иных организаций по возмещению вреда, причиненного малолетним, не прекращается с достижением малолетним совершеннолетия или получением им имущества, достаточного для возмещения вреда.

Если родители (усыновители), опекуны либо другие граждане, указанные в пункте 3 настоящей статьи, умерли или не имеют достаточных средств для возмещения вреда, причиненного жизни или здоровью потерпевшего, а сам причинитель вреда, ставший полностью дееспособным, обла-

дает такими средствами, суд с учетом имущественного положения потерпевшего и причинителя вреда, а также других обстоятельств вправе принять решение о возмещении вреда полностью или частично за счет самого причинителя вреда.

Статья 1074 ГК РФ предусматривает, что несовершеннолетние в возрасте от четырнадцати до восемнадцати лет самостоятельно несут ответственность за причиненный вред на общих основаниях.

В случае когда у несовершеннолетнего в возрасте от четырнадцати до восемнадцати лет нет доходов или иного имущества, достаточных для возмещения вреда, вред должен быть возмещен полностью или в недостающей части его родителями (усыновителями) или попечителем, если они не докажут, что вред возник не по их вине.

Если несовершеннолетний гражданин в возрасте от четырнадцати до восемнадцати лет, оставшийся без попечения родителей, был помещен под надзор в организацию для детей-сирот и детей, оставшихся без попечения родителей (статья 155.1 Семейного кодекса Российской Федерации), эта организация обязана возместить вред полностью или в недостающей части, если не докажет, что вред возник не по ее вине.

Обязанность родителей (усыновителей), попечителя и соответствующей организации по возмещению вреда, причиненного несовершеннолетним в возрасте от четырнадцати до восемнадцати лет, прекращается по достижении причинившим вред совершеннолетия либо в случаях, когда у него до достижения совершеннолетия появились доходы или иное имущество, достаточные для возмещения вреда, либо когда он до достижения совершеннолетия приобрел дееспособность.

**Г. МАЛЕНКОВА,**  
помощник прокурора  
Износковского района.

## ОФИЦИАЛЬНО

### Анатолий Артамонов вошел в пятерку наиболее успешных глав регионов

10 ноября Центр информационных коммуникаций «Рейтинг» опубликовал очередное исследование, посвященное оценке деятельности глав субъектов Российской Федерации по итогам сентября и октября.

Губернатор Анатолий Артамонов улучшил свою позицию на два пункта и занял пятое место в списке. При составлении рейтинга исследователи обращались к материалам открытых источников и инсайдерской информации, но главное внимание специалисты традиционно уделили учёту мнений региональных и федеральных экспертов. Именно этот источник определил конечные результаты исследования.

Эксперты отметили, что усиление позиций Анатолия Артамонова в «Национальном рейтинге» определили результаты избирательной кампании, по итогам которой «уверенно чувствующий себя губернатор, укрепил своё положение». Кроме того, положительное влияние оказало и решение главы региона о проведении в

Калуге международного форума автопроизводителей, что продемонстрировало его уверенность в преодолении трудностей. Позитивный информационный фон поддержали: заявление директора «Вольво Групп» в России Питера Андерссона о возобновлении производства автокомпонентов на заводе в Калуге, новости о запуске завода по производству двигателей концерна Volkswagen, а также об открытии высокотехнологичного предприятия биофармацевтической компании «АстраЗенека».

Возглавил рейтинг губернатор Кемеровской области Аман Тулеев, второе место у губернатора Белгородской области Евгения Савченко, третье - у главы республики Татарстан Рустама Минниханова, четвертое - у главы Ямало-Ненецкого автономного округа Дмитрия Кобылкина.

**Министерство внутренней политики и массовых коммуникаций Калужской области.**  
**Официальная информация доступна на сайте областной администрации:**  
<http://www.admoblkaluga.ru/main/news/events/>

## ДОКУМЕНТЫ

### Администрация МО СП «Деревня Михали»

**ПОСТАНОВЛЕНИЕ от 2.10.2015 г. № 22**  
**«Об утверждении административного регламента предоставления муниципальной услуги по предоставлению земельных участков для жилищного строительства из состава земель, государственная собственность на которые не разграничена, находящихся в собственности муниципального образования, путем проведения аукционов»**

В соответствии с Федеральными законами от 27.07.2010 г. № 210-ФЗ «Об организации предоставления государственных и муниципальных услуг», Уставом МО СП «Деревня Михали», с решением сельской думы от 31.08.2015 г. № 130 администрация МО СП «Деревня Михали» **ПОСТАНОВЛЯЕТ:**

1. Утвердить административный регламент по предоставлению муниципальной услуги по предоставлению земельных участков для жилищного строительства из состава земель, государственная собственность на которые не разграничена, находящихся в собственности муниципального образования путем проведения аукционов.

2. Настоящее постановление подлежит опубликованию в газете «Рассвет» и размещению на официальном сайте администрации МО СП «Деревня Михали» в информационно-телекоммуникационной сети Интернет.

**ПОСТАНОВЛЕНИЕ от 6.10.2015 г. № 23**  
**«Об утверждении административного регламента предоставления муниципальной услуги по предоставлению земельных участков для строительства из земель, находящихся в муниципальной собственности, с предварительным согласованием места размещения объекта на территории МО СП «Деревня Михали»»**

В соответствии с Федеральными законами от 27.07.2010 г. № 210-ФЗ «Об организации предоставления государственных и муниципальных услуг», Уставом МО СП «Деревня Михали», с решением сельской думы от 31.08.2015 г. № 130 администрация МО СП «Деревня Михали» **ПОСТАНОВЛЯЕТ:**

1. Утвердить административный регламент по предоставлению земельных участков для строительства из земель, находящихся в муниципальной собственности, с предварительным согласованием места размещения объекта на территории МО СП «Деревня Михали».

2. Настоящее постановление подлежит опубликованию в газете «Рассвет» и размещению на официальном сайте администрации МО СП «Деревня Михали» в информационно-телекоммуникационной сети Интернет.

**ПОСТАНОВЛЕНИЕ от 13.10.2015 г. № 24**  
**«Об утверждении административного регламента предоставления муниципальной услуги по предоставлению земельных участков на территории МО СП «Деревня Михали», из земель сельскохозяйственного назначения, находящихся в государственной и муниципальной собственности, для создания фермерского хозяйства и осуществления его деятельности»**

В соответствии с Федеральными законами от 27.07.2010 г. № 210-ФЗ «Об организации предоставления государственных и муниципальных услуг», Уставом МО СП «Деревня Михали», с решением сельской думы от 31.08.2015 г. № 130 администрация МО СП «Деревня Михали» **ПОСТАНОВЛЯЕТ:**

1. Утвердить административный регламент по предоставлению муниципальной услуги по предоставлению земельных участков на территории МО СП «Деревня Михали», из земель сельскохозяйственного назначения, находящихся в государственной до разграничения и муниципальной собственности, для создания фермерского хозяйства и осуществления его деятельности.

2. Настоящее постановление подлежит опубликованию в газете «Рассвет» и размещению на официальном сайте администрации МО СП «Деревня Михали» в информационно-телекоммуникационной сети Интернет.

**ПОСТАНОВЛЕНИЕ от 15.10.2015 г. № 25**  
**«Об утверждении административного регламента предоставления муниципальной услуги «Предоставление земельных участков, находящихся на территории МО СП «Деревня Михали», для ведения личного подсобного хозяйства без права возведения зданий и строений»**

В соответствии с Федеральными законами от 27.07.2010

№ 210-ФЗ «Об организации предоставления государственных и муниципальных услуг», Уставом МО СП «Деревня Михали», с решением сельской думы от 31.08.2015 г. № 130 администрация МО СП «Деревня Михали» **ПОСТАНОВЛЯЕТ:**

1. Утвердить административный регламент предоставления муниципальной услуги «Предоставление земельных участков, находящихся на территории МО СП «Деревня Михали», для ведения личного подсобного хозяйства без права возведения зданий и строений».

2. Настоящее постановление подлежит опубликованию в газете «Рассвет» и размещению на официальном сайте администрации МО СП «Деревня Михали» в информационно-телекоммуникационной сети Интернет.

**ПОСТАНОВЛЕНИЕ от 19.10.2015 г. № 26**  
**«Об утверждении административного регламента предоставления муниципальной услуги по предоставлению земельных участков, находящихся в муниципальной собственности, государственная собственность на которые не разграничена, для целей, не связанных со строительством»**

В соответствии с Федеральными законами от 27.07.2010 г. № 210-ФЗ «Об организации предоставления государственных и муниципальных услуг», Уставом МО СП «Деревня Михали», с решением сельской думы от 31.08.2015 г. № 130 администрация МО СП «Деревня Михали» **ПОСТАНОВЛЯЕТ:**

1. Утвердить административный регламент по предоставлению муниципальной услуги по предоставлению земельных участков, находящихся в муниципальной собственности, государственная собственность на которые не разграничена, для целей, не связанных со строительством.

2. Настоящее постановление подлежит опубликованию в газете «Рассвет» и размещению на официальном сайте администрации МО СП «Деревня Михали» в информационно-телекоммуникационной сети Интернет.

**ПОСТАНОВЛЕНИЕ от 21.10.2015 г. № 27**  
**«Об утверждении административного регламента предоставления муниципальной услуги «Предоставление муниципальной услуги по предоставлению земельных участков на территории МО СП «Деревня Михали» для строительства без предварительного согласования»**

В соответствии с Федеральными законами от 27.07.2010 г. № 210-ФЗ «Об организации предоставления государственных и муниципальных услуг», Уставом МО СП «Деревня Михали», с решением сельской думы от 31.08.2015 г. № 130 администрация МО СП «Деревня Михали» **ПОСТАНОВЛЯЕТ:**

1. Утвердить административный регламент по предоставлению муниципальной услуги по предоставлению земельных участков на территории МО СП «Деревня Михали» для строительства без предварительного согласования размещения объекта.

2. Настоящее постановление подлежит опубликованию в газете «Рассвет» и размещению на официальном сайте администрации МО СП «Деревня Михали» в информационно-телекоммуникационной сети Интернет.

**ПОСТАНОВЛЕНИЕ от 27.10.2015 г. № 28**  
**«Об утверждении административного регламента предоставления муниципальной услуги «Утверждение схемы расположения земельного участка на кадастровом плане территории»**

В соответствии с Федеральными законами от 27.07.2010 г. № 210-ФЗ «Об организации предоставления государственных и муниципальных услуг», Уставом МО СП «Деревня Михали», с решением сельской думы от 31.08.2015 г. № 130 администрация МО СП «Деревня Михали» **ПОСТАНОВЛЯЕТ:**

1. Утвердить административный регламент по предоставлению муниципальной услуги по утверждению схемы расположения земельного участка на кадастровом плане территории.

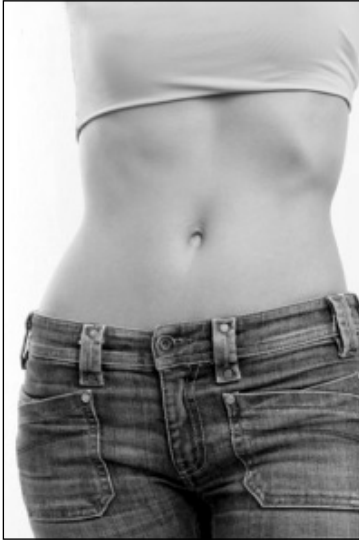
2. Настоящее постановление подлежит опубликованию в газете «Рассвет» и размещению на официальном сайте администрации МО СП «Деревня Михали».

**В. СЕРОВ,**  
и.о. главы администрации МО СП «Деревня Михали».

## ЖЕНСКОЕ ЗДОРОВЬЕ

## Не идите на поводу у моды

Прошла пора золотой осени, наступили пасмурные сырые дни, а впереди зима с ее ветрами и морозами. Во все времена года красивые, модно одетые девушки радуют глаз. Непонятно одно, с какой целью молодые женщины подвергают свой организм воздействию внешнего холода, оголяя живот и поясницу. В моду вошли джинсы и брюки с низкой посадкой на бедрах, которые еле доходят до пупка. Стоит чуть поднять руки и коротенькая курточка, поднимаясь вверх, оголяет поясницу и крестец. Оголяя эти части тела, которые во все времена были тайными, скрытыми от посторонних глаз, девушки подвергают огромному риску свое здоровье. Область поясницы напрямую связана с почками, а крестец по латыни звучит «sacrum» - самая тайная сакральная область нашего тела. Она напрямую связана с маткой. Именно здесь, в области крестца «живет огонь врат жизни». В восточной медицине область на уровне второго и третьего поясничных позвонков (трех точек «шу») является наиболее уязвимой для почек. При попадании в область этих точек повреждающих факторов внешней среды (холода, ветра, сырости) поражаются почки. У молодых женщин обычно заболевания почек протекают бессимптомно, вяло, обостряются лишь иногда. Первые симптомы слабости, «пустоты» почек: головокружение, звон в ушах, ощущение ломоты и слабости в пояснице и коленях, общая слабость и быстрая утомляемость. Если вы ничего подобного не испытываете, несмотря на то, что подставляете поясницу холоду и ветру, это означает что ваш организм еще достаточно крепок и у него пока есть резервы. Но, во-первых, бесконечных резервов не бывает, а во-вторых, резервы необходимы в экстренных ситуациях, а отнюдь не в обыденной жизни. Кроме того, следует знать, что:



плет рафинированные продукты, холодную пищу и напитки, злоупотребляет всевозможными диетами с целью снижения веса, если она подвержена эмоциональным и умственным перегрузкам, то начинают страдать селезенка и печень.

Селезенка в буквальном смысле делает кровь, а печень отвечает за своевременность наступления месячных. Она распределяет кровь по всему организму. Неправильное питание, стрессы и психоэмоциональные перегрузки вызывают застойные явления в печени и ослабляют селезенку.

Застой крови в печени вызывает нарушение циркуляции крови в малом тазу. Нарушается питание матки и ее придатков. Ломаются очень тонкий механизм овуляции, так как не рождается яйцеклетка. Может развиваться ПМС (предменструальный синдром): нервозность, плаксивость, гневливость, распирающие боли внизу живота и в молочных железах. При наличии всех вышеперечисленных факторов риска (переохлаждения, неправильного питания, хронической усталости) развивается бесплодие.

Мудрые, дальновидные девушки никогда не будут следовать безумствам моды: не оголят поясницу и крестец, не наденут стринги, не сделают пирсинг пупка.

Подробнее о последнем. Организм человека на всю жизнь запомнил, что именно через пупок (пуповину) он получал самое лучшее и питательное, находясь в утробе матери. В восточной медицине область пупка считается воротами первичной энергии (жизни). Эта область напрямую связана с маткой и селезенкой. Врачи, занимающиеся иглоукальванием, никогда не ставят иглы в область

пупка, так как металлическая игла несет туда холод. Через металл усиливается отдача тепла в окружающую среду. А матка и селезенка не терпят холода. Китайские врачи эту область только прогревают специальными лечебными сигарами.

В случае с пирсингом, вследствие теплоемкости металлической серьги, селезенка, как через антенну, отдает драгоценное тепло, так необходимое для хорошего кровотока. А если в холодное время года пупок с пирсингом еще и открыт, то холод через металл проникает прямо в селезенку.

Атрибуты современной моды провоцируют различные проблемы со здоровьем. И в первую очередь страдает детородная функция - главная функция женского организма.

Любая девушка мечтает о свадьбе, о счастливой семейной жизни, о рождении здорового ребенка. Бережь здоровье девочки необходимо с самого рождения. Но именно в подростковом возрасте потери женского здоровья наиболее велики. Не следует идти на поводу у моды, в том числе и моды на курение. Социологи отмечают, что 20% девушек курят для того, чтобы продемонстрировать свою красивую руку, и потому, что это модно. В свою очередь, гинекологи отмечают, что регулярное курение девушки-подростка более пяти лет равноценно удалению одного яичника.

**Советуем девушкам беречь свое здоровье:**

- правильно и регулярно питаться;
- обязательно высыпаться (не менее 8-9 часов);
- не переохлаждаться, одеваться тепло по погоде, утепляя область малого таза;
- вести активный образ жизни, заниматься женскими видами спорта или оздоровительной гимнастикой;
- разумно чередовать работу и отдых, больше бывать на свежем воздухе;
- противостоять негативным эмоциям и стрессам;
- следовать разумной моде.

**Здоровый образ жизни, уверенность в себе и умеренность во всем, в том числе и в моде, - залог счастливого материнства, успеха женщины в бизнесе и в личной жизни.**

**Э. УГАРОВА,**  
заведующая консультативно-оздоровительным отделением Калужского областного Центра медицинской профилактики.

## КАЛУГАСТАТ ИНФОРМИРУЕТ

## Малый бизнес ждет сплошное федеральное статистическое наблюдение

Росстат объявил о проведении сплошного федерального статистического наблюдения за деятельностью субъектов малого и среднего бизнеса, которое пройдет во всех регионах России.

В соответствии с Федеральным законом от 24.07.2007 г. № 209-ФЗ «О развитии малого и среднего предпринимательства в Российской Федерации» обследование проводится один раз в пять лет. Сплошное наблюдение охватывает все средние, малые, микропредприятия, а также индивидуальные предпринимателей.

Обследование будет проводиться в 2016 году по итогам деятельности малого и среднего бизнеса за 2015 год. Задачей сплошного наблюдения является получение полной и максимально достоверной информации о реальном положении малого предпринимательства для определения путей дальнейшего развития этого сектора экономики.

Программа обследования достаточно проста и содержит только основные характеристики деятельности субъектов: численность работников; результат производственной деятельности; наличие основных средств и инвестиционные вложения; получение государственной или муниципальной помощи в развитии бизнеса. В Калужской области обследованию подлежат более 47 тысяч респондентов. Калугастат планирует до конца 2015 года вручить лично или отправить почтой статистический инструментальный наблюдения хозяйствующим субъектам.

Ознакомиться с нормативно-правовыми документами, формами статистического наблюдения и указаниями по их заполнению можно на официальных сайтах Росстата <http://gks.ru/> и Калугастата <http://kalugastat.gks.ru/>

## ОБЪЯВЛЕНИЯ

● **ПРОДАЁТСЯ ДВУХКОМНАТНАЯ КВАРТИРА** в д. Хвощи. Второй этаж двухэтажного дома. Общая площадь 36,1 кв. м. Имеется приусадебный участок. Тел. 8-910-912-90-19. Маргарита.

● **ВИДЕО- И ФОТОСЪЁМКА СВАДЕБ И ТОРЖЕСТВ.**  
Тел. 8-910-916-62-37.

## Вниманию населения!

**18 ноября 2015 г. с 10.00 до 12.00** будет организована работа прямой линии телефонной связи с и.о. руководителя следственного управления Следственного комитета Российской Федерации по Калужской области **КОРОБОВЫМ Вадимом Владимировичем, номер прямой телефонной связи - (84842) 277-802**, соединение граждан с руководителем следственного управления будет обеспечиваться уполномоченным лицом - оператором, после уточнения сути обращения, персональных и контактных данных.

**И. КУЗНЕЦОВ,**  
и.о. руководителя Дзержинского межрайонного следственного отдела, капитан юстиции.

## Уважаемые граждане!

В филиале ГБУ КО «МФЦ Калужской области» по Износковскому району с 10 ноября 2015 года предоставляется услуга «Представление сведений, содержащихся в государственном адресном реестре Федеральной налоговой службы».

Нужно оформить пенсию?  
Приглашаем в МФЦ!

Начиная с 29 октября многофункциональный центр «Мои документы» в с. Износки приступает к предоставлению одной из самых востребованных услуг Пенсионного фонда РФ и приглашает будущих пенсионеров подать документы для получения страховой пенсии по старости.

Почему мы предлагаем вам выбрать именно МФЦ?

✓ удобный график работы: вы сможете прийти в любое удобное для вас время (МФЦ работает без перерыва на обед по расширенному графику, а также по субботам);

✓ комфортные условия получения услуги;

✓ возможность дополнительно обратиться за другими услугами, а также зарегистрироваться на портале ЕПГУ и получить квалифицированную поддержку в получении наиболее востребованных услуг различных органов власти в электронном виде.

Для получения услуги вам необходимо иметь при себе документ, удостоверяющий личность, свидетельство обязательного пенсионного страхования (СНИЛС), а также документы, подтверждающие ваше право на оформление пенсии.

Подробная информация о требуемых для получения услуги документах - по бесплатному телефону горячей линии 8-800-450-11-60.

Вы можете обратиться за получением услуги лично или через представителя.

Мы ждем вас по адресу: с. Износки, ул. Ленина, д. 27.

Дополнительная информация по телефону 8-800-450-11-60 (звонок бесплатный).

Износковская общественно-политическая газета  
**РАССВЕТ**

Учредители: администрация МР «Износковский район», МУ АНО «Редакция газеты «Рассвет».  
Главный редактор В.А. Носорева

Газета перерегистрирована в Управлении Федеральной службы по надзору в сфере связи, информационных технологий и массовых коммуникаций по Калужской области. ПИ № ТУ 40-0070 от 24 декабря 2009 г.

Адрес редакции:  
249880 с. Износки Калужской области,  
ул. Ленина, д.27; [rassvet\\_izn@mail.ru](mailto:rassvet_izn@mail.ru);  
[www.rassvet-izn.ru](http://www.rassvet-izn.ru)

Рукописи не рецензируются и не возвращаются. Мнение авторов может не совпадать с мнением редакции.



## ТЕЛЕФОНЫ:

Редактор - 4-52-58, ответственный секретарь, корректор в Калуге - 51-27-66.

Заказы на размещение рекламы в «Рассвете» принимаются по телефону 4-52-58.

Все рекламируемые товары и услуги лицензированы и сертифицированы. 12+ Информационная продукция, не предназначенная для детей младше двенадцатилетнего возраста.

Газета выходит по вторникам и пятницам.

Объем 1 п.л. Индекс 51773  
Тираж 1000. Заказ

Подписано в печать:  
по графику - в 16.00,  
фактически - в 16.00