



# ВОЕННАЯ СЛУЖБА ПО КОНТРАКТУ

г. Калуга, ул. Максима Горького, д. 87 ☎ 8 (4842) 54-25-07

# РАССВЕТ

Износковская общественно-политическая газета

Год издания 37-й  
№№ 67-68  
(6525-6526)

29

августа 2023 г.

вторник

Цена свободная

12+

## В ОБЩЕСТВЕ «ЗНАНИЕ»

### Три цвета России

Одним из главных символов российской государственности и важным атрибутом любого государственного праздника является флаг. Он представляет собой полотно, состоящее из трех цветов: белого, синего и красного. Привычная для нас расцветка флага тесно связана с реформами Петра Первого. В допетровские времена стяги представляли собой расшитые золотом и серебром полотна и использовались в основном для боевых походов, поэтому на них изображались титулы государя или вельмож, командующих войском, а также церковные символы и картины из Священного писания.

вался и Андреевский стяг, и привычный для нас триколор на торговых судах, что часто вызывало путаницу в обществе.

Эта проблема была решена в 1883 году Александром III, который издал распоряжение об использовании во время празднования бело-синне-красного флага, однако от использования черно-желто-белого полностью еще не отказались. Трехполосное бело-синне-красное полотно было объявлено единым для всех случаев флагом молодым императором Николаем II в 1896 году во время подготовки к своей коронации.

После переворота в 1917 году на смену этому полотну пришло советское крас-



Петру Первому были интересны флаги для кораблей, и он лично занимался созданием новых знамен. 20 января 1705 года он своим указом провозгласил, что на торговых и гражданских кораблях необходимо поднимать трехполосное бело-синне-красное полотно, а на военных судах с 1707 — флаг Андрея Первозванного.

На этом история флага не закончилась. В 1858 году Александр II установил новые цвета для государственного флага в следующем порядке: сверху черная полоса, посередине золотисто-желтая, а снизу — белая. Одновременно с ним использо-

ное знамя, а с завершением советской эпохи вернулся и триколор (бело-синне-красный). 22 августа 1991 года он был объявлен Национальным флагом Российской Федерации, 22 августа 1994 года был учрежден праздник — День Государственного флага.

Снепростой судьбой Российского флага на площадке Износковской районной библиотеки познакомила слушателей лекции «Флаг державы — символ славы» спикер Износковского районного общества «Знание» Т.А. Логвинова.

Л. КУЗНЕЦОВА.

## ОФИЦИАЛЬНО

### В Калужской области план по вводу в эксплуатацию жилья выполнен на 72 процента, что на 15 процентов больше, чем в 2022 году

24 августа в Калуге губернатор Владислав Шапша принял участие в заседании президиума Правительственной комиссии по региональному развитию в Российской Федерации, которое в режиме видеоконференции провел Заместитель Председателя Правительства Российской Федерации Марат Хуснуллин.

В мероприятии также участвовали заместитель губернатора Ольга Иванова, министр финансов области Валентина Авдеева, министр строительства и жилищно-комму-



нального хозяйства региона Вячеслав Лежнин, министр конкурентной политики области Николай Владимиров, руководители федеральных ведомств и подразделений министерств.

Обсуждались вопросы реализации национальных проектов в сфере строительства.

Владислав Шапша проинформировал вице-премьера России о ходе исполнения мероприятий федеральных и региональных программ, реализуемых в рамках нацпроектов.

По словам губернатора, в настоящее время в рамках 12 нацпроектов реализуется 23 федеральных проекта.

«Работа ведется на 76 объектах. Все объекты текущего года будут введены в срок. Рисков невыполнения нет. В настоящее время введено в эксплуатацию почти 664 тысячи квадратных метров жилья, что на 15 процентов больше, чем в прошлом году. Индивидуального жилья введено в эксплуатацию на 17 процентов больше, чем в 2022 году. Годовой план мы уже выполнили на 72 процента. Рисков его невыполнения до конца года не вижу», — сказал глава региона.

Владислав Шапша отметил, что до конца года досрочно будет завершена очередная программа по переселению граждан из аварийного жилищного фонда.

Отдельное внимание губернатор уделил реализации проектов, которые осуществляются с использованием механизма инфраструктурного бюджетного кредита (ИБК).

«В области реализуются три проекта с использованием средств ИБК. Выделен 731 млн рублей. Контрактация составляет более 90 процентов. Полную контрактацию и кассовое исполнение к 1 декабря 2023 года обеспечим. Все вопросы держу на личном контроле», — пояснил Владислав Шапша.

Марат Хуснуллин поблагодарил главу региона за достигнутые результаты, отметив, что область обеспечивает ста-

бильно высокие показатели. Говоря о дальнейшей работе, вице-премьер подчеркнул, что одним из крупных федеральных проектов на территории региона станет продолжение расширения трассы «М3-Украина».

### В Калужской области разработают комплекс мероприятий по предотвращению ДТП в результате съездов транспортных средств с дороги

В министерстве транспорта области состоялось заседание рабочей группы по повышению безопасности дорожного движения на территории региона.

В мероприятии приняли участие министр транспорта области Владимир Волочай, начальник Управления государственной инспекции безопасности дорожного движения УМВД России по Калужской области Алексей Холопов, начальник государственного казенного учреждения Калужской области «Калугадорзаказчик» Алексей Тюрин.

Предваряя совещание, начальник Управления ГИБДД УМВД России по Калужской области Алексей Холопов проинформировал членов рабочей группы о состоянии аварийности на дорогах региона за семь месяцев 2023 года.

Он отметил, что зарегистрированы 599 ДТП, в результате которых погибли 52 и получили ранения 774 человека. По сравнению с 2022 годом количество ДТП увеличилось на 3,3 процента, раненых на 7,6 процента.

«Вместе с тем, отмечается сокращение числа лиц, погибших в результате ДТП на 16,1 процента (с 62 до 52 человек). Одновременно отмечено снижение значения показателя «Тяжести последствий» с 7,9 до 6,3 (по России этот показатель составляет - 7,7, по ЦФО - 7,4). Региональный целевой показатель снижения смертности в результате ДТП, закрепленный в заключенном между МВД России и правительством Калужской области соглашении об участии в федеральном проекте «Безопасность дорожного движения», достигнут», — сказал он.

Установленные для региона в рамках национального проекта «Безопасные качественные дороги» целевые ориентиры снижения смертности по итогам семи месяцев текущего года как по транспортному, так и по социальному риску не превышены.

Отдельное внимание было уделено ДТП, которые совершаются при съезде транспорта с дороги. По итогам 2022 года количество погибших в результате съездов на 35 процентов превышает количество погибших в ДТП, связанных с выездом на встречную полосу. В этой связи в ходе дальнейшего обсуждения члены рабочей группы договорились активизировать работу, направленную на снижение количества ДТП в результате съездов транспортных средств с дороги и опрокидываний.

По итогам заседания рабочей группы региональное управление ГИБДД предоставит в министерство транспорта информацию о случаях и местах такого рода происшествий, ГКУ Калужской области «Калугадорзаказчик» подготовит перечень участков дорог регионального и межмуниципального значения и предложения по реализации на них мероприятий по предотвращению ДТП в результате съездов с трасс.

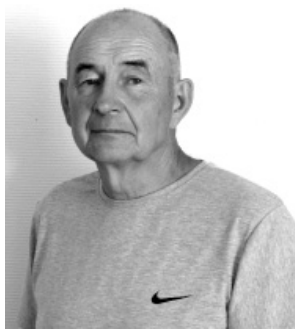
Пресс-служба Губернатора и Правительства Калужской области.

## МАЛИНИН Игорь Михайлович

кандидат в депутаты сельской думы  
СП деревня Михали пятого созыва



Родился 19 апреля 1953 года в д. Пономари-ха Медынского района Калужской области. С 1960 по 1968 год учился в Михалевской восьмилетней школе. С 1968 по 1970 год учился в ГПТУ № 61 г. Жуковский Московской обл. по специальности автослесарь.



ящее время не работаю. Имею следующие поощрения и награждения:

25.01.1977 г. награжден знаком «Победитель социалистического соревнования 1976 г.», от имени Министерства транспортного строительства и ЦК профсоюза.

С 20.05.1970 по 1.06.1971 г. работал автослесарем на предприятии п/я м-5971, автобаза №4. С 8.06.1971 по 9.06.1973 г. - служба в Советской Армии. С 13.09.1973 г. по 3.10.1994 г. в СМУ №155 работал подземным проходчиком. С 4.10.1994 по 29.07.1996 г. работал машинистом башенного крана в ТОО «Мегикан». С 3.08.1996 г. по 27.12.1996 г. работал плотником в ООО «Гисиш». С 11.01.1997 г. по 29.12.1999 г. - грузчиком в ООО «Стар-Опус». С 5.01.2000 г. по 28.02.2001 г. - стропальщиком в ООО «Вторпромсталь». С 1.03.2001 по 14.01.2011 г. работал в ООО «Производственное объединение «ОВЕН» строителем. С 2011 года и по насто-

4.10.1978 г. награжден знаком «Победитель социалистического соревнования 1978 г.» от имени Министерства транспортного строительства и ЦК профсоюза.

22.07.1985 г. награжден медалью «За трудовое отличие» указом Президиума Верховного Совета СССР от 22 июля 1985 г.

6.11.1985 г. награжден знаком «Ударник 11-й пятилетки».

Ранее не судим.

Женат, имею двух дочерей. Жена: Малинина Любовь Анатольевна, 1954 года рождения. Родилась в Лыскове. В настоящее время работает культорганизатором в МКУ «Культура, спорт и туризм МР «Износковский район», пенсионерка.

Возможность публикации агитационного материала предоставлена кандидату в депутаты сельской думы сельского поселения деревня Михали пятого созыва Малинину Игорю Михайловичу безвозмездно.

## ИЛЬИЧЕВ

### Александр Васильевич

кандидат в депутаты сельской думы  
СП деревня Михали пятого созыва



Родился 8 июля 1956 года в д. Раёво Медынского района Калужской области. В 1973 году окончил Передельскую среднюю школу, 10 классов. После школы работал в совхозе «Лысково» в д. Раёво. В 1974 году был призван в армию, службу проходил в Группе Советских войск в Германии. После демобилизации в 1976 году уехал в Москву. Работал в Гравмострое монтажником стальных и железобетонных конструкций. Был избран депутатом Бауманского районного Совета. Женат, имею двух взрослых детей.

После выхода на пенсию в 2013 году вернулся в д. Раёво Износковского района, где и проживаю в настоящее время.

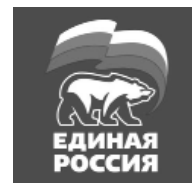
Считаю главным принципом своей жизни — жить по закону и по справедливости. Граждане должны решать все вопросы своего проживания самостоятельно, и только от нас все зависит. Поэтому я за активную гражданскую позицию. Если хочешь каких-то позитивных изменений в будущем, нужно самому в этом участвовать, не ждать, когда кто-то что-то за тебя сделает.

Возможность публикации агитационного материала предоставлена кандидату в депутаты сельской думы сельского поселения деревня Михали пятого созыва Ильичеву Александру Васильевичу безвозмездно.

## АРБУЗОВ

### Николай Николаевич

кандидат в депутаты сельской думы  
СП деревня Михали пятого созыва



Родился 26 мая 1953 года в д. Межетчина Износковского района Калужской области. В 1968 году окончил 8 классов. И в этом же году поступил в техническое училище № 16, где получил среднее образование. Работал на КЗТА. Далее меня призвали в армию. С 1975 года работал в д. Михали Износковского района Калужской области водителем. В настоящее время я пенсионер и по-прежнему проживаю на территории сельского поселения «Деревня Михали».

Партийная принадлежность — сторонник Всероссийской политической партии «ЕДИНАЯ РОССИЯ».

Для меня быть кандидатом в де-

путаты - большая ответственность. Поэтому я намерен принимать участие в реализации социально-экономических планов развития сельского поселения; принимать активное участие в организации культурных мероприятий, в мероприятиях по социальной защите малообеспеченных слоев населения, многодетных малоимущих семей, пенсионеров и инвалидов.

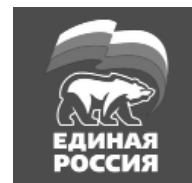
Мы живем в сложное время. Сейчас нет места для сомнений и провокаций. Мы, сельские жители, должны объединиться и не только устоять на ногах, но и продолжить развитие нашего поселения лишь в положительном ключе.

Возможность публикации агитационного материала предоставлена кандидату в депутаты сельской думы сельского поселения деревня Михали пятого созыва Арбузову Николаю Николаевичу безвозмездно.

## ТЕРЕШКИНА

### Любовь Николаевна

кандидат в депутаты сельской думы  
СП деревня Михали пятого созыва

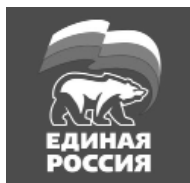


Родилась 9 мая 1975 года в г. Москве. До 2017 года проживала и работала в городе Москве в сфере образования. В 2015 вышла замуж за жителя д. Михали. В 2017 году переехала жить в деревню Михали Износковского района Калужской области. С 2022 года по настоящее время работаю в МКОУ СОШ с. Шанский Завод в должности учитель начальных классов.

Партийная принадлежность — сторонник Всероссийской политической партии «ЕДИНАЯ РОССИЯ».

Я твердо знаю, что нам необходимо обратить особое внимание на осуществление мер социальной поддержки граждан и содействие устойчивому развитию сельского поселения д. Михали, а также созданию комфортных условий для жизни населения муниципального образования. Своей задачей как депутата я вижу диалог с жителями муниципалитета, совместную конструктивную работу с общественными организациями, инициативным местным сообществом.

Возможность публикации агитационного материала предоставлена кандидату в депутаты сельской думы сельского поселения деревня Михали пятого созыва Терешкиной Любови Николаевне безвозмездно.

**ХОХЛОВ****Геннадий Иванович**кандидат в депутаты сельской думы  
СП деревня Михали пятого созыва

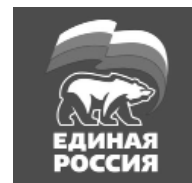
Родился 29 июля 1959 года в д. Орлово Медынского района Калужской области. Учился в Михайловской восьмилетней школе. Далее - учеба в Калужском ГПБУ № 8 с 1 сентября 1975 года по 20 июля 1977 год. С 25 июля 1977 года работал на Калужском турбинном заводе. С 14 апреля 1978 по 27 марта 1980 г. - служба в армии РСФСР. С 9 августа 1980 года по 1985 - служба в отделе внутренних дел г. Москвы. С 24 июня 1986 по 16 сентября находился на ликвидации последствий аварии на ЧАЭС. С 1996 по 12 марта 2012 года работал водителем 2 класса ООО «ХК Энергостоксервис строй». На пенсии с 2016 года. С 2016 по настоящее время посто-

янно проживаю в деревне Михали Износковского района Калужской области. Имею дочь.

Партийная принадлежность – сторонник Всероссийской политической партии «ЕДИНАЯ РОССИЯ».

МО СП «Деревня Михали» – это моя малая родина. Я здесь живу. И сделаю всё, что в моих силах, во благо родного края и его жителей. Главной целью моей работы в качестве депутата сельской думы сельского поселения «Деревня Михали» будет создание благоприятных условий для проживания в родном крае. Я буду уделять внимание в силу своей компетенции социально значимым вопросам и индивидуальной работе с населением.

Возможность публикации агитационного материала предоставлена кандидату в депутаты сельской думы сельского поселения деревня Михали пятого созыва Хохлову Геннадию Ивановичу безвозмездно.

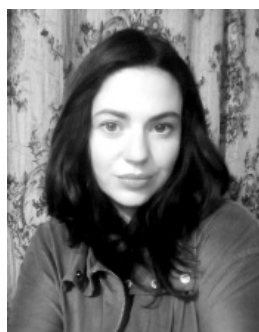
**КУРНОСОВА****Татьяна Алексеевна**кандидат в депутаты сельской думы  
СП деревня Михали пятого созыва

Родилась 1 июля 1949 года в п. Думиничи Сухиничского района Калужской области. Окончив 10 классов в Думиничской средней школе, поступила на учебу в железнодорожный техникум, не закончила, вышла замуж и ушла в декрет. Позже устроилась на работу на Люблинский литейно-механический завод в литейный цех, где 32 года проработала формироващицей.

Партийная принадлежность – сторонник Всероссийской политической партии «ЕДИНАЯ РОССИЯ».

В настоящее время нахожусь на заслуженном отдыхе. Уже много лет постоянно проживаю в д. Михали Износковского района. Появилась возможность много времени уделять общественной работе. Ведь никто кроме нас, жителей, не знает, что именно необходимо сделать для улучшения условий жизни на селе. И обязанность сельского депутата – помочь людям в решении их проблем. И хотя я понимаю, что невозможно выполнить всё и сразу, но при сильной команде, поддержке населения – это возможно!

Возможность публикации агитационного материала предоставлена кандидату в депутаты сельской думы сельского поселения деревня Михали пятого созыва Курносовой Татьяне Алексеевне безвозмездно.

**КОСТЕШ****Анжела Викторовна**кандидат в депутаты сельской думы  
СП деревня Михали пятого созыва

Родилась в 1983 году в городе Мелитополе Запорожской области в семье военного летчика. Окончила среднюю школу, 11 классов и поступила в ПЛЭиУ г. Москвы по специальности бухгалтерский учет. Затем поступила в МГИУ (Московский государственный индустриальный университет). После его окончания получила специальность «Экономика и управление на машиностроительном предприятии».

Трудовая деятельность началась с 2001 года. Далее - работа в администрации МО СП «Деревня Михали» специалистом, и.о. главы администрации. В настоящее время работаю учителем математики в МКОУ СОШ с. Шанский Завод. Живу и работаю в Износковском

районе. Замужем, многодетная семья.

Партийная принадлежность – сторонник Всероссийской политической партии «ЕДИНАЯ РОССИЯ».

Основная задача моя как кандидата в депутаты сельской думы – сделать жизнь людей в муниципальном образовании «Деревня Михали» лучше и комфортнее. А для этого необходимы следующие решительные шаги:

- создавать благоприятные условия для того, чтобы возвращалась молодежь (создавать новые рабочие места, помогать с жильем);
- инициировать мероприятия, касающиеся благоустройства сельского поселения;
- максимально содействовать развитию малого и среднего бизнеса.

Возможность публикации агитационного материала предоставлена кандидату в депутаты сельской думы сельского поселения деревня Михали пятого созыва Костеш Анжеле Викторовне безвозмездно.

**МУХОРТОВ****Михаил Владимирович**кандидат в депутаты сельской думы  
СП деревня Михали пятого созыва**Уважаемые избиратели!**

Мы с вами живем в одной стране, в одной области, и каждый из нас кровно заинтересован в том, чтобы жизнь изменилась к лучшему. Вместе мы сможем сделать это!

10 сентября 2023 года, в единый день голосования, состоятся выборы депутатов сельской думы СП деревня Михали пятого созыва.

Лично прошу каждого из вас найти время и прийти на избирательный участок. Сами выбирайте, за какого кандидата голосовать: за того, кто помогает людям, за того, кто будет работать на благо жителей!

Предвыборная программа:

- повысить социальный статус работников образования, культуры, медицины;
- не допустить увеличение пенсионного возраста;
- прекратить монополию власти одной партии;
- навести порядок в сельских поселениях;
- разработать программу поддержки крестьянских, фермерских и личных подсобных хозяйств.

**ЗА БУДУЩЕЕ! ЗА ЛДПР!**

Возможность публикации агитационного материала предоставлена кандидату в депутаты сельской думы сельского поселения деревня Михали пятого созыва Мухортову Михаилу Владимировичу безвозмездно.

**РЕМЕЗОВ****Виктор Иванович**

кандидат в депутаты сельской думы  
СП деревня Михали пятого созыва



Родился 6 августа 1957 года в д. Износки Юхновского района Калужской области.

По окончании школы работал слесарем на машиностроительном заводе (КМЗ) в г. Калуге, откуда и был призван в ряды Советской Армии.

По окончании службы вернулся на завод, где проработал до 1999 года.

Затем возвратился в родные Износки, где и стал работать в Износковской ЦРБ рабочим по территории.

Идя в депутаты сельской думы СП деревня Михали, надеюсь приложить все усилия для улучшения жизненных условий местных жителей. Если вы окажете мне доверие.

Возможность публикации агитационного материала предоставлена кандидату в депутаты сельской думы сельского поселения деревня Михали пятого созыва Ремезову Виктору Ивановичу безвозмездно.

**ЛИШУТИН****Борис Юрьевич**

кандидат в депутаты сельской думы  
СП деревня Михали пятого созыва



Родился 24 января 1948 года в г. Уфе.

Образование высшее, окончил Московский институт стали и сплавов.

В 2010-2011 годах работал главой администрации МО СП «Деревня Михали». Многие годы проработал главным металлургом ТМБК «Союз».

Женат, имею двоих детей. Твердо верю в победу над врагами и надеюсь своим трудом помочь односельчанам жить лучше.

Возможность публикации агитационного материала предоставлена кандидату в депутаты сельской думы сельского поселения деревня Михали пятого созыва Лишутину Борису Юрьевичу безвозмездно.

**НАТРЕЦ****Алексей Георгиевич**

кандидат в депутаты сельской думы  
СП деревня Михали пятого созыва

**БЛАГОПОЛУЧИЕ  
ЖИТЕЛЕЙ – ОСНОВА  
МОЕЙ ПРОГРАММЫ.**

Моя позиция как кандидата в депутаты заключается в том, чтобы активно и созидательно работать в представительном органе на благо своих избирателей, решать проблемы, стоящие перед жителями нашего поселения.

**ПРИОРИТЕТЫ:**

- Используя силу депутатского мандата, осуществлять реальный контроль за надлежащей работой местной администрации и других служб.

- Благоустройство поселения - оказывать содействие по благоустройству муниципальных территорий. Категорически выступаю против организации новых свалок.

- Обеспечение участия граждан в областных и федеральных программах - это даёт возможность поступления дополнительных средств в местный бюджет.

- Приоритетными направлениями считаю трудоустройство и занятость, охрану здоровья и формирование здо-

рового образа жизни, обеспечение жильем, социальную поддержку молодых семей.

- Повышение качества медицинского обслуживания и ликвидации очередей в учреждениях здравоохранения. Считаю необходимым совершенствовать работу с молодёжью, орга-

низацию их досуга, особенно спорта. Не надо бояться давать возможность проявлять инициативу; следует активно вовлекать молодежь в сферу общественной деятельности.

- Содействие развитию инициативы и активности населения, их практического участия в делах сельского поселения, опираясь на опыт старшего поколения.

**МОИ ПРИНЦИПЫ:**

Принимая нормативные акты, всегда буду следовать своему главному принципу: «Реальные дела на благо людей!». Все решения принимаются открыто и гласно. Я за сотрудничество общества и власти. Оправдать ваше доверие - значит исполнить свой человеческий долг перед самим собой, перед селом и перед вами, уважаемые избиратели!

**ТОЛЬКО ЛДПР!**

Возможность публикации агитационного материала предоставлена кандидату в депутаты сельской думы сельского поселения деревня Михали пятого созыва Натрецу Алексею Георгиевичу безвозмездно.

**АНУЧИНА****Татьяна Александровна**

кандидат в депутаты сельской думы  
СП деревня Михали пятого созыва

**Ваш кандидат от ЛДПР –****Анучина****Татьяна Александровна**

Моя предвыборная программа – это не рассуждения стороннего наблюдателя на тему, что было бы хорошо сделать в деревне Михали.

Мне близки и понятны проблемы поселения и заботы сельских жителей. Основными проблемами, на мой взгляд, являются: отсутствие рабочих мест, благоустроенных дорог, освещенных улиц.

**Я считаю необходимым:**

- добиться прихода инвесторов в деревню;

- поддерживать крестьянские (фермерские) хозяйства и личные подсобные хозяйства;

- поддерживать, внедрять и осуществлять программы, направленные на развитие деревни;

- добиваться снижения ставок земельного налога;

- содействовать оказанию помощи и решению повседневных потребностей населения;

- стремиться к открытому диалогу между представительной властью и населением.

Я понимаю, что моя программа не охватила всех существующих проблем, но я надеюсь на вашу поддержку, и тогда мы многого сумеем достичь. При дружной и слаженной работе всех жителей нашего поселения мы добьемся того, что оно станет красивее, благоустроеннее, удобнее для жизни и работы. Это нам по силам!

Возможность публикации агитационного материала предоставлена кандидату в депутаты сельской думы сельского поселения деревня Михали пятого созыва Анучиной Татьяне Александровне безвозмездно.

**КОЗЛЕНКОВ****Михаил Григорьевич**кандидат в депутаты сельской думы  
СП деревня Михали пятого созыва

1960 года рождения; место жительства: Калужская область, Износковский район, с. Шанский Завод; пенсионер; выдвинут: Политическая партия «Российская партия пенсионеров за социальную справедливость»

Возможность публикации агитационного материала предоставлена кандидату в депутаты сельской думы сельского поселения деревня Михали пятого созыва Козленкову Михаилу Григорьевичу безвозмездно.

**СЕМЫКИН****Николай Васильевич**кандидат в депутаты сельской думы  
СП деревня Михали пятого созыва

Родился 17 июня 1952 года в п. Алтухово Брянской области.

Образование среднее техническое, окончил Боровский техникум механизации сельского хозяйства, после чего был направлен по распределению в совхоз «Поляна» Медынского района Калужской области, откуда был призван в ряды Советской Армии.

По окончании службы вернулся теперь уже в родной совхоз, где работал в качестве главного инженера с 1975 по 1990 годы.

Совхоз «Лысково» знаю не понаслышке, так как оба совхоза были откормочными хозяйствами крупного рогатого скота и тесно взаимодействовали.

С 1991 года продолжил работу в совхозе «Износковский» почти до полной его ликвидации в связи со сменой власти в стране.

Выйдя на заслуженный отдых, продолжал трудиться в администрации МР «Износковский район» завхозом.

Являюсь первым секретарем Износковского местного отделения КПРФ.

Идя в депутаты, я хочу ускорить решение тех вопросов, которые долгое время не решались. Если вы мне окажете доверие, то я приложу все усилия для осуществления ваших надежд и желаний по улучшению условий жизни.

Возможность публикации агитационного материала предоставлена кандидату в депутаты сельской думы сельского поселения деревня Михали пятого созыва Семькину Николаю Васильевичу безвозмездно.

**ПОНТЯКОВ****Дмитрий Геннадьевич**кандидат в депутаты сельской думы  
СП деревня Михали пятого созыва

**Партия  
СПРАВЕДЛИВАЯ  
РОССИЯ -  
ЗА ПРАВДУ.**

**Мы - социалисты.**

Сегодня Социалистическая политическая партия «СПРАВЕДЛИВАЯ РОССИЯ – ПАТРИОТЫ – ЗА ПРАВДУ» собрала под своими знаменами объединенных социалистов, настоящих *Патриотов России*. Нам безразлична судьба Родины. Нам безразличны граждане страны.

Россия – страна великого народа, с многовековой историей. Поколения наших предков создали могучую цивилизацию, культурное пространство которой намного обширнее, чем границы государства. Основой достижений России были и остаются её люди – граждане и соотечественники, создающие и добывающиеся невозможного во имя процветания своей Родины и её светлого будущего. Патриоты нашей страны во все времена стояли на передовой достижений России, отстаивали право на лучшую жизнь для всего народа и своей Родины. Именно патриотизм – желание лучшего для своего Отечества, для сохранения и сбережения своего народа, является

идеей, объединяющей Россию сегодня.

Советский опыт показал, что бесплатное образование, доступная медицина и жилье, гарантированная занятость, право на пенсии – это реально. Но эти и другие права оказались отняты в угоду сверхбогатой верхушке, в результате чего подавляющее большинство

наших граждан осталось за чертой бедности либо близко к ней. Мы боремся за преодоление в России нищеты и глубочайшего социального расслоения. Для этого создаваемый российскими трудящимися национальный продукт должен формироваться справедливо: финансово-промышленные элиты за счет введения в их отношении повышенных налогов должны вносить существенно больший вклад в развитие социального государства. Государство должно гарантировать реальную социальную защиту каждому члену общества. Мы уверены в победе в этой борьбе, потому что наши цели обеспечивают прогресс страны и развитие общества, и историческая правда на нашей стороне.

С нами – Патриоты. За нами – Правда. Мы – за Справедливость.

**МЫ – ПОБЕДИМ!**

Возможность публикации агитационного материала предоставлена кандидату в депутаты сельской думы сельского поселения деревня Михали пятого созыва Понтякову Дмитрию Геннадьевичу безвозмездно.

**ШТОКАЛО****Алексей Владимирович**кандидат в депутаты сельской думы  
СП деревня Михали пятого созыва

Сельская местность на территории России сталкивается с комплексом проблем, не позволяющих развиваться инфраструктуре, повышать уровень жизни населения. Я, как кандидат, хочу повысить уровень жизни односельчан путем реализации следующих принципов:

- Обустройство мест для отдыха населения, в том числе несовершеннолетних (детские и спортивные площадки);

- предоставление помощи в получении современного жилища в первую очередь молодым семьям и специалистам, переезжающим в сельскую местность;

- строительство инфраструктуры, в первую очередь асфальтированных дорог, направленных к основным объектам жизнедеятельности.

10 сентября 2023 года состоятся выборы депутатов в сельскую думу СП деревня Михали пятого созыва. Я – один из вас, простых жителей – решил попробовать поменять в нашей жизни прежде всего то негативное, что мы каждый день видим, но не пытаемся

изменить, потому что не верим в свои силы. Я поверил в себя. Я знаю, для чего иду на выборы, и буду стараться, опираясь на свои принципы и мнение моих земляков, ваше мнение, делать всё, чтобы реально улучшить нашу жизнь. Нельзя в своих бедах винить кого-то, каждый из нас – кузнец собственного счастья. И несчастья тоже. Если нас не устраивает власть, которая нами правит, значит, такую мы ее для себя выбрали, значит, к выборам отнеслись формально. Не надо больше делать таких ошибок, не надо так себя не уважать. Команда ЛДПР будет бороться за наши интересы, интересы жителей сельских поселений!

Возможность публикации агитационного материала предоставлена кандидату в депутаты сельской думы сельского поселения деревня Михали пятого созыва Штокало Алексею Владимировичу безвозмездно.

**ПЕТРОСЯН****Вачеган Ервандович**кандидат в депутаты сельской думы  
СП деревня Михали пятого созыва

Родился 10 сентября 1952 года в г. Баку.

Окончил политехнический техникум. Служил на Северном флоте.

Работал механиком, а потом инженером-конструктором в проектно-конструкторском бюро в г. Баку.

После распада СССР переехал в д. Савино Износковского района Калужской области, где работал главным инженером в подсобном хозяйстве треста «Газмонтажавтоматика», а затем заместителем директора.

В последнее время трудился на Износковском молочном заводе.

Идя в депутаты, хочу улучшить жизнь местного населения и приложу к этому все усилия.

Возможность публикации агитационного материала предоставлена кандидату в депутаты сельской думы сельского поселения деревня Михали пятого созыва Петросяну Вачегану Ервандовичу безвозмездно.



**Уважаемые избиратели,  
зарегистрированные на территории  
МО СП «Деревня Михали» Износковского района  
Калужской области!**

**Приглашаем вас принять участие в выборах  
депутатов сельской думы СП деревня Михали  
пятого созыва**

Голосование будет проходить **9 сентября и 10 сентября 2023 года с 8.00 до 20.00** в помещении администрации сельского поселения по адресу: Калужская область, д. Михали, д.48, телефон: 44-1-32.

Бюллетени для голосования выдаются по предъявлению паспорта или временного удостоверения личности гражданина РФ, выдаваемого на период оформления паспорта.

С устными и письменными заявлениями о голосовании вне помещения для голосования вы можете обращаться в участковую избирательную комиссию с 31 августа по 10 сентября до 14.00.

Проявите, пожалуйста, гражданскую активность, воспользуйтесь своим конституционным правом при проведении выборов.

От вашего голоса зависит будущее сельского поселения.

**Территориальная избирательная комиссия  
Износковского района.**

**ПРЕДВЫБОРНАЯ ПРОГРАММА****Износковского местного отделения всероссийской политической партии «Единая Россия»  
на муниципальных выборах 10 сентября 2023 года**

**10 сентября 2023 года состоятся выборы депутатов сельской думы муниципального образования сельское поселение «Деревня Михали» пятого созыва по Михалевскому семимандатному избирательному округу №1. Местное отделение Партии «ЕДИНАЯ РОССИЯ» на основе результатов предварительного голосования выдвинуло кандидатами в депутаты: Арбузова Николая Николаевича, Ильичева Александра Васильевича, Костеш Анжелу Викторовну, Курносову Татьяну Алексеевну, Малинина Игоря Михайловича, Терешкину Любовь Николаевну, Хохлова Геннадия Ивановича**

Россия реализует путь национальной независимости, самостоятельности, безопасности и развития. В условиях беспрецедентного санкционного давления в стране обеспечена устойчивость социально-экономического развития. Осуществляются намеченные программы и планы, федеральные, региональные и муниципальные проекты.

Депутаты от Партии всех уровней совместно с исполнительной властью и органами местного самоуправления активно участвуют в выработке и осуществлении мер по поддержке экономики и граждан. По инициативе и при поддержке «ЕДИНОЙ РОССИИ» разработаны меры стимулирования занятости и защиты прав работников в условиях санкций, социальной поддержки граждан и семей.

«ЕДИНАЯ РОССИЯ» выстраивает свою работу на основе наказов и предложений избирателей. В Народной программе Партии, принятой в 2021 году, учтен основной спектр предложений и мнений избирате-

лей по всем направлениям экономической и социальной политики.

В народную программу вошли такие направления, как экономика, развитие села, развитие транспортной инфраструктуры, культура, история, традиции и т.д. Все эти мероприятия обеспечат благополучие и широкие возможности для граждан. Для этого партия предлагает создать максимально благоприятные условия для деловой инициативы, стимулировать честную конкуренцию на внутреннем рынке, защитить внутренний национальный рынок и создать благоприятные условия для сбыта продукции отечественного производителя, обеспечить внедрение экологических технологий в производство и помочь нашим компаниям занять новые ниши на глобальных рынках.

Для достижения этих целей «ЕДИНАЯ РОССИЯ» намерена, в частности, обеспечить дальнейшее развитие сельского поселения для создания комфортных условий для жизни людей на селе формированием здесь современной социальной инфраструктуры; стимулировать производство экологически чистой продукции и переход на современные экологичные способы ведения сельского хозяйства; обеспечить поддержку малого и среднего предпринимательства; повысить роль местного самоуправления; упростить условия приобретения земельного участка и ряд других мер.

Свои предложения и наказы направили и избиратели Износковского района. Калужское региональное отделение Партии уделяет особое внимание социально значимым объектам, которые называли

избиратели в каждом муниципалитете, — это строительство и ремонт детсадов, школ, больниц и поликлиник, ФАПов, Домов культуры, спортивных объектов, дорог, благоустройство общественных пространств, обновление коммуникаций системы ЖКХ. Это жизненная среда каждого человека, удобство и комфортность жизни.

**Мы просим избирателей поддержать  
кандидатов от Партии  
«ЕДИНАЯ РОССИЯ»!**

Сегодня в Калужской области последовательно решаются задачи поддержки экономической активности и инвестиционных проектов. Важнейшим приоритетом выступают социальная сфера, качество оказания социальных услуг, реализация системы социальных гарантий и адресной поддержки граждан.

Важно обеспечить эффективное исполнение бюджета муниципалитета, стабильную работу малых и средних предприятий. Необходимо выполнить все социально-значимые программы, продолжить работу по укреплению материально-технической базы учреждений социальной сферы, настойчиво повышать качество социальных услуг.

Мы живем в сложное время, когда наша страна ведет серьезную борьбу за защиту своих национальных интересов, за свою независимость. Сейчас нет места для провокаций и предательств. В условиях фактически объявленной и ведущейся против нас войны только объединение, единение и единство сможет дать жесточайший отпор врагу, остановить

его и уничтожить! Мы все должны сплотиться вокруг президента и наших ребят, которые сегодня самоотверженно и мужественно защищают Родину, несмотря ни на что.

Сегодня и всегда «ЕДИНАЯ РОССИЯ» несет ответственность за выполнение приоритетов Предвыборной программы, результативную работу представителей Партии в органах местного самоуправления.

**ПРИОРИТЕТНЫЕ  
ЗАДАЧИ**

1. Осуществление мер социальной поддержки граждан.
2. Содействие устойчивому развитию экономики.
3. Создание комфортных условий для жизни людей.
4. Диалог с жителями муниципалитета, совместная конструктивная работа с общественными организациями, инициативным местным сообществом.

**ПЕРВООЧЕРЕДНЫЕ  
ЗАДАЧИ**

1. Установка барьерного ограждения автомобильной дороги «д. Раево — д. Губино».
2. Ремонт площадок ТКО.
3. Благоустройство детской площадки и футбольного поля.
4. Организация проезда к детской игровой площадке.
5. Ремонт автомобильных дорог.
6. Продолжение оказания мер помощи и поддержки военнослужащим — участникам СВО и их семьям.



**ЗДОРОВЬЕ**

# Влияние наушников на слух

Наушники получили необычайное распространение – если раньше они зачастую были необходимы для работы в телевизионных и звуковых студиях, то сейчас в той или иной степени они используются практически каждым человеком. В наушниках удобно слушать музыку, их можно использовать для общения, для игр на компьютере или смартфоне, для прослушивания лекций, подкастов и аудиокниг.

Аксессуары позволяют рациональнее использовать личное время, одновременно слушать видеоролики и заниматься домашними делами, тренировками в спортзале или ехать домой. Особенную популярность они обрели после выхода беспроводных моделей, что сделало их использование максимально удобным.

Насколько вредны наушники и как их использование отражается на слухе?

### Какой может быть нанесен вред

Существует много разновидностей наушников – проводные, беспроводные, геймерские, профессиональные, вакуумные и накладные.

- Самые популярным видом наушников являются модели, которые вставляются в ушную раковину.

- Вакуумные внутриканальные наушники вставляются непосредственно в ушную раковину.

- Полноразмерные накладные наушники охватывают полностью ушную раковину, при этом источник звука оказывается вне ее.

В зависимости от типа конструкции и громкости наушников, у пользователей могут наблюдаться следующие изменения:

- Возникновение спазма сосудов и повышение давления.
  - Ухудшение слуха при прослушивании громких звуков от 100 дБ. Это связано с постоянным давлением на барабанную перепонку и органы внутреннего уха человека. Вследствие этого нарушается чувствительность восприятия звука.
  - Воздействие на центральную нервную систему, вследствие чего может наблюдаться нарушение памяти, возникновение проблем со сном, головные боли, повышенная раздражительность.
  - Образование серных пробок при использовании внутриканальных вакуумных наушников.
  - Негативное влияние на вестибулярный аппарат, так как происходит воздействие на орган, расположенный во внутреннем ухе.
- Максимальное влияние и ухудшение слуха наблюдается у тех, кто часто прослушивает музыку на высокой громкости. Из-за активного использования наушников для прослушивания громкой музыки по несколько часов в день подряд за последние 15 лет значительно выросла частота случаев развития хронической тугоухости. Такая тенденция наблюдается даже среди молодых, 20-летних пациентов, которые слишком увлеклись прослушиванием музыки в наушниках.

Нарушение слуха у человека развивается медленно, и сразу его не удается заметить. Изменения восприимчивости к звукам можно отметить только на аудиометрии, поскольку негативные процессы начинаются именно в нервных клетках внутреннего уха, что и приводит к ухудшению восприятия самых высоких частот и сказывается на слухе.

### Влияние с точки зрения физиологии

В связи с особенностями строения ушная раковина способна защитить от сильного воздействия внутренний орган только от громкого эпизодического звука. При длительном прослушивании звуков на высокой громкости в наушниках, когда высокие децибелы воздействуют на ухо и происходит продолжительное напряжение мышц. Кратковременное воздействие определенной частоты в наушниках позволяет восстанавливаться клеткам, то есть их способность к регенерации сохраняется. В этом случае органы слуха работают правильно.

Чрезмерные звуковые колебания в наушниках напрягают мышцы во внутренней части уха, что приводит к ограничению движения слуховых косточек. Мышечные волокна не в состоянии на протяжении 60 и более минут качественно выполнять защитные функции, поэтому волосковые клетки постепенно повреждаются и утрачивают свои способности.

Снижение слуха связано также с повышаемым уровнем давления и увеличением количества энергии, которая передается акустическими волнами. Из-за слишком продолжительного воздействия и чрезмерного шума в наушниках наблюдается утомляемость определенных участков внутреннего уха. Все это приводит к тому, что органы слуха начинают хуже функционировать.

В медицине существует такое понятие, как акустическая травма. Травмирование происходит из-за регулярного и длительного воздействия вибрации и шума, то есть звуковая волна ударяется о барабанную перепонку. Большая вероятность столкнуться с получением акустической травмы существует у тех, кто долго и на высокой громкости слушает любые звуки в наушниках. Около 1–1,5 см – это расстояние от выхода акустической волны в наушниках до барабанной перепонки. Обычная разговорная человеческая речь воспринимается на уровне 30–40 дБ, крик – 60 дБ, что уже вызывает довольно дискомфортные ощущения. Звуки на уровне 10–15 дБ способны уловить здоровое человеческое ухо, а шепот оценивается в 20 дБ.

Звуки от 90 дБ считаются опасными для ушей, при длительном воздействии они могут вызвать сенсоневральную тугоухость, что негативно сказывается на слухе. Именно такой уровень, в 90–110 дБ, поддерживается большинством современных наушников.

### Особенности влияния разных видов наушников

- Наушники вставные открытого типа.

Ранее эта модель была одной из самых популярных, часто вошла в комплект к смартфонам и музыкальным плеерам. При длительном использовании они могут оказывать негативное влияние, однако по сравнению с вакуумными моделями наушников считаются менее вредными. Это объясняется их технологией звукопередачи – звук в наушниках частично распространяется во внутреннюю часть ушной раковины, частично – через специальные отверстия в окружающую среду. Поскольку полной звукоизоляции они не обеспечивают, то в шумных местах часто возникает желание увеличить громкость в наушниках, чтобы не слышать посторонние звуки.

- Наушники вакуумные.

Эта модель считается наиболее небезопасной, так как звуковая волна распространяется и влияет только во внутреннюю часть ушной раковины. Вакуумные наушники способны обеспечить максимально качественное звучание, звук получается концентрированным и четким. Однако при длительном использовании наушников, в особенности на высокой громкости, они могут оказать необратимый вред органам слуха. Их конструкция позволяет обеспечить максимальную изоляцию, скрыть все посторонние шумы, но звуковые волны оказывают прямое влияние на барабанную перепонку и приводят к сильной нагрузке мышц, нервных окончаний, что негативно сказывается на слухе. Источник звука слишком приближен к внутренней части



ушной раковины, поэтому при использовании наушников рекомендуется очень внимательно относиться к уровню громкости и не превышать средние показатели. Также из-за особенностей использования вакуумных наушников значительно активизируется процесс выработки серы – так срабатывает защитная функция. При этом сера в наружном слуховом проходе отодвигается и утрамбовывается во внутренней части самим наушником, что приводит к образованию пробок и ухудшению слуха.

- Накладные наушники охватывают все ухо, звучание распространяется объемно и не направлено исключительно на барабанную перепонку. Именно поэтому данную модель наушников можно считать наиболее безвредной. Однако превышать рекомендуемый уровень громкости в наушниках все же не стоит. Такая модель не способна обеспечить полную шумоизоляцию, поэтому желание увеличить громкость до максимума может возникать гораздо чаще.

Допускается использовать любые модели, если придерживаться рекомендаций относительно продолжительности прослушивания и уровня громкости. Качество слуха сохранится, если не злоупотреблять привычкой постоянно слушать музыку или смотреть видео через наушники.

### Что можно сделать, чтобы слух не ухудшался

1. Обязательно следите за временем прослушивания. Очень длительное воздействие громких звуков в наушниках на нервные клетки может привести к нарушению слуха. Поэтому используйте наушники не более 1 часа подряд.
2. Следите за ограничением громкости. Любые звуки до 80 дБ считаются безопасными для наших ушей. Но часто, особенно при прослушивании музыки в наушниках в крупных мегаполисах, для перекрытия посторонних шумов люди увеличивают громкость. Неконтролируемое увеличение громкости в наушниках может достигать при прослушивании музыки 100–110 дБ, что значительно увеличивает нагрузку на органы слуха. На современных смартфонах при регулировании громкости кнопками указывается безопасный предел, поэтому старайтесь ориентироваться на него при использовании наушников и не превышать допустимых значений.
3. Выбирайте не только удобные, но и безопасные модели наушников. Например, вакуумные внутриушные наушники располагаются в непосредственной близости к барабанной перепонке. Это позволяет концентрировать звуковую волну и увеличивать ее воздействие на органы слуха. Более безопасной моделью считаются накладные наушники, надеваемые поверх ушной раковины.
4. Проходите профилактические осмотры. Далеко не сразу можно заметить, что слух ухудшается. Рекомендуется проходить профилактические осмотры у ЛОР-врача, который сможет определить нарушения еще на начальной стадии и поможет сразу предотвратить прогрессирование заболевания.

Заподозрить нарушение слуха можно при наличии следующих симптомов:

- частый звон в ушах;
- приглушенность окружающих звуков, их нечеткость;
- плохая слышимость и восприятие того, что говорят другие люди, в шумных помещениях или на открытом воздухе;
- искажение громкости, при котором даже спокойный звук вам кажется довольно громким и вызывает дискомфорт.

При выявлении подобных нарушений рекомендуется сразу обращаться к ЛОР-врачу. Возможно, снижение уровня слуха связано с образованием серных пробок, которые можно будет устранить на первом приеме. При выявлении более серьезных нарушений врач после проведения диагностического обследования разработает оптимальную схему лечения.

**Н. СКОБЛОВА,**  
главный внештатный специалист минздрава Калужской области

**\* ОБЪЯВЛЕНИЕ \***

## Износковская гетская школа искусств объявляет набор учащихся на 2023-2024 учебный год на следующие отделения:

- ✓ Фортепианное (срок обучения 8 лет);
- ✓ Хореографическое (срок обучения 8 лет);
- ✓ Декоративно-прикладное искусство (срок обучения 5–8 лет);
- ✓ Театральное с 8 лет (срок обучения 4 года);
- ✓ Общего эстетического образования детей 5–7 лет (срок обучения 2 года).

Прием документов и прослушивания с 21 августа по 18 сентября 2023 г. ежедневно с 10.00 до 17.00 по адресу: с. Износки, 1-й пер. Кирова, д. 2 «Детская школа искусств». Тел. 4-51-45.

Выходной: суббота, воскресенье.



## ФССП по КАЛУЖСКОЙ ОБЛАСТИ ИНФОРМИРУЕТ

### Полина поможет

Калужские судебные приставы информируют граждан о возможностях взаимодействия с голосовым ботом ФССП России.

В центре телефонного обслуживания Федеральной службы судебных приставов на бесплатном номере 8 (800) 303 0000 доступен виртуальный помощник – голосовой бот «Полина».

Алгоритм общения с голосовым ассистентом прост: набрать указанный номер, задать вопрос, сообщить номер исполнительного производства, ответить на вопросы об идентификации личности. Далее виртуальный помощник ответит на ваш вопрос.

Что же умеет голосовой бот Полина?

- Сообщать абоненту общедоступную информацию из Банка данных исполнительных производств на основании сведений, полученных при общении с гражданином: ФИО, даты рождения и региона регистрации;
- предоставлять расширенную информацию после подтверждения личности гражданина с помощью дополнительных персональных данных в виде ИНН или СНИЛС;
- консультировать о наличии или отсутствии исполнительных производств, о движении денежных средств и реквизитах для оплаты задолженности;
- предупреждать о наложении ареста на имущество и банковские счета;
- информировать об имеющихся запретах и ограничениях, например, о запрете на совершение регистрационных действий в отношении имущества или об ограничении выезда за пределы РФ;
- подсказывать данные о порядке личного приема сотрудников, режиме работы территориальных органов ФССП России, а также сведения о государственных услугах, предоставляемых судебными приставами.

Пресс-служба УФССП России по Калужской области.



Износковская общественно-политическая газета  
**РАССВЕТ**  
Учредитель:  
администрация муниципального района «Износковский район»  
Главный редактор Т.Б. Шишкова

Адрес редакции, издателя:  
249880 с. Износки Калужской области, ул. Ленина, д. 27;  
rassvet\_izn@mail.ru; www.rassvet-izn.ru  
Рукописи не рецензируются и не возвращаются. Мнение авторов может не совпадать с мнением редакции.

ТЕЛЕФОН РЕДАКЦИИ:  
(848449) 4-52-58.  
Заказы на размещение рекламы в «Рассвете» принимаются по телефону 4-52-58. Все рекламируемые товары и услуги лицензированы и сертифицированы. Для детей старше двенадцати лет.

Газета выходит по вторникам и пятницам.  
Индекс П7286  
Тираж 1000.  
Заказ