

СОЦИАЛЬНАЯ ПОЛИТИКА

Школа обрела новую жизнь

22 января в деревне Хвощи начала работать новая блочно-модульная газовая котельная, которая теперь подает тепло в Хвощевскую среднюю общеобразовательную школу. Для жителей Хвощевского муниципального образования это стало большим и значимым событием, так как данный вопрос давно требовал решения. Благодаря запуску новой котельной удалось уйти от существенных затрат из муниципального бюджета, требовавшихся на оплату электроэнергии, которой раньше обогревалось школьное здание, месячная оплата тогда составляла 290 тысяч рублей.

Директор Хвощевской средней общеобразовательной школы Н.А. Огурцова рассказала, что теперь в школе тепло и уютно. В отличие от прежних лет после запуска новой котельной ребята больше не занимаются в классах в верхней одежде, а ходят, как и положено, в школьной форме. Теперь, с приходом тепла, в коридорах и кабинетах школы набирают силу посаженные ребятами разнообразные комнатные растения. Благодаря тому, что в 2012 году администрация района ценой больших усилий смогла изыскать средства на установку во всех кабинетах школы пластиковых окон, тепло в классах сохраняется.



Директор Хвощевской средней общеобразовательной школы Н.А. Огурцова.

Строительство газовой котельной было проведено в кратчайшие сроки. 3 декабря 2014 года строительной компанией ЗАО «Калугагазстрой» было выдано разрешение на строительство, а 22 января 2015 года состоялся запуск модульной газовой котельной. Данная компания не первый раз проводит строительные работы на территории нашего района и давно уже положительно зарекомендовала себя, выполняя работу качественно и в намеченные сроки. Заказчиком по строительству блочно-модульной котельной в Хвощах было государственное предприятие «Регион» (г. Калуга). Все коммуникации (вода, электричество, теплограсса, дорога, расчистка территории), а также техническое и аварийное обслуживание, пусконаладочные работы под нагрузкой

производятся за счет районного бюджета.

С каждым годом в Хвощевской школе условия для обучения становятся лучше и лучше.

- На сегодняшний день здесь осталось только произвести ремонт крыши, которая в нескольких местах проте-

«Деревня Хвощи», педагогического коллектива Хвощевской школы, её учеников в адрес правительства Калужской области, администрации МР «Износковский район» в лице главы администрации района В.В. Леонова, заместителей главы администрации района А.М. Сурко-



У новой, начавшей производить тепло для школы, блочно-модульной газовой котельной: (слева направо) глава СП «Деревня Хвощи» Г.И. Борисова, глава администрации СП «Деревня Хвощи» Е.С. Сердюкова, директор Хвощевской школы Н.А. Огурцова, заместитель главы администрации МР «Износковский район» И.В. Бабеня, депутат сельской думы Л.В. Устимова.

кает, - говорит директор школы Н.А. Огурцова, - и тогда школа обретет полностью новую жизнь.

Н.А. Огурцова сказала слова благодарности от имени всех жителей СП «Деревня Хвощи», администрации СП

ва и И.В. Бабени, начальника отдела архитектуры и муниципального хозяйства Износковского района Н.Ю. Апросина за помощь и поддержку в решении данного вопроса.

Т. ШИШКОВА.

ОФИЦИАЛЬНО

В Калужской области снизились цены на сахар

5 февраля состоялось очередное заседание регионального штаба по мониторингу и оперативному реагированию на изменение цен на продовольственные товары. Его провела заместитель министра - начальник управления потребительского рынка и лицензирования министерства конкурентной политики области Маргарита Щеголева.

По данным мониторинга цен на продовольственные товары с 28 января по 4 февраля в магазинах федеральных сетей области отмечено снижение стоимости сахара - на 4%, соленой рыбы - на 4-5%, картофеля. Этот же продукт стал дешевле на ярмарках. Там же отмечена тенденция к понижению стоимости в пределах 2% и бакалейных товаров. В магазинах минимальные цены на рисовую крупу, макаронные изделия и чай повысились на 2-5% (в пределах 2 руб./кг) на 4-5% (на 10-15 руб./кг) подорожала мороженная рыба.

По данным статистики в Калуге минимальные цены среди соседних областных центров наблюдались на маргарин, яйцо, хлеб и помидоры, максимальные - на сосиски, колбасу, масло подсолнечное и капусту. Дефицита продовольственных товаров на территории области нет.

На агропромышленном региональном рынке производители на 6% снизили цены на говядину и свинину.

На совещании речь также шла о продолжающихся контрольных проверках торговых организаций области. В частности, Калужским УФАС РФ их проведено более 20, по итогам возбуждено девять дел о фактах нарушения федерального закона «Об основах государственного регулирования торговой деятельности с РФ», по восьми из них выданы соответствующие предписания, наложен один штраф. Находится на рассмотрении дело в отношении торговой сети из Санкт-Петербурга.

Представитель антимонопольной службы обратился к присутствующим на заседании руководителям торговых организаций с просьбой своевременно информировать ведомство о случаях резкого повышения цен поставщиками товаров. На вопросы ценообразования на уровне поставок также более пристально стала обращать внимание и прокуратура Калужской области. Проверки продолжаются.

В Калужской области состоялась «Лыжня России-2015»

8 февраля участники XXXIII открытой Всероссийской массовой лыжной гонки одновременно стартовали в Калуге и Обнинске.

В областном центре профессиональные спортсмены, школьники, студенты и воспитанники детских садов бежали дистанции в калужском бору - на трассе детско-юношеской спортивной школы «Орленок».

Главную зимнюю гонку страны поддержал и губернатор области Анатолий Артамонов. Глава региона совершил несколько скоростных спусков в спорткомплексе в микрорайоне «Правгород». Делясь впечатлениями, Анатолий Артамонов отметил необходимость поддержки и развития горнолыжного спорта в калужском регионе: «Хороший вид спорта, объединяющий. Не только физически укрепляет человека, но и помогает справиться с эмоциональными нагрузками».

Министр спорта области Алексей Логинов принял участие в спортивном празднике в Обнинске, где помимо программных стартов также проводилась массовая гонка для всех желающих.

Приветствуя всех приверженцев здорового образа жизни, Алексей Логинов отметил, что физкультура и спорт развиваются в наукограде большими темпами: «Не случайно несколько дней назад наш спортсмен, боксер Алексей Егоров получил путевку на Олимпийские игры. Я надеюсь, что еще много вырастет спортсменов в Обнинске».

Победители соревнований «Лыжня России-2015» были награждены медалями, дипломами и памятными призами Министерства спорта России.

Министерство внутренней политики и массовых коммуникаций Калужской области.
Официальная информация доступна на сайте областной администрации:
<http://www.admobkaluga.ru/main/news/events/>

ГОРЯЧАЯ ТЕМА

Кризис цен или... совести

Вот уже восьмой год на территории Калужской области действуют рекомендации губернатора по 10-процентному ограничению торговой наценки на продовольственные товары первой необходимости.

Рекомендован также перечень тех продуктов, которые необходимо иметь в продаже. Он включает в себя 17 наименований, таких как хлеб, молоко, рыба и т.п. То есть то, без чего человеку трудно прожить. Рекомендации нацелены на поддержание малоимущего населения, а это пенсионеры, многодетные, временно не работающие граждане. В Износковском районе таких людей немало. Да и зарплаты работающих далеко не московские. Поэтому трудно понять мораль владельцев некоторых магазинов, где цены на продукты питания из-за астрономических наценок удивляют даже тех же москвичей.

Понятно, что в рыночных условиях регулятором цен должна выступать конкуренция. Но где же её взять в наших маленьких деревнях и селах?.. Там местные жители, особенно не имеющие собственного транспорта, вынуждены чуть ли не молиться на

барина-предпринимателя, а то ведь и сахарку под запись не даст до пенсии или пособия! Кто ж посмеет потребовать товарно-сопроводительный документ, в просторечье «накладную», чтобы узнать насколько обманывает их един-



ственный «кормилец». А он и рад стараться. Никто ему не указ. А ведь и правда! Нет такого Указа. Есть только рекомендации. А это уже дело совести, если она есть, конечно, если рублем из кармана пенсионеров ее не затерло. Молчат и сельские власти. Вдруг на какой-нибудь праздник 500 рублей не подкинет! А люди что? Поскулят, пошумят, да смирятся. Куда деваться?

Иногда приходится слышать: мол, «нам это не выгодно», «убытки!». Да нигде я не видел, чтобы дом «несчастно-

го» бизнесмена был похож на дом доярки, механизатора или работника социальной сферы! Есть и другие критерии оценки разницы в качестве жизни владельцев продуктовых магазинов и большинства их посетителей. Так что поймите совесть, «господа»! Не приbedняйтесь! Район наш маленький, и все друг друга знают.

Все мною сказанное не голословно. Это подтверждено не только частыми обращениями людей, но и результатами контрольных проверок членом рабочей группы, созданной при администрации района, которая еженедельно анализирует динамику цен на продукты питания первой необходимости в наших магазинах.

Так, сразу после новогодних каникул состоялся такой рейд совместно с коллегами из регионального министерства конкурентной политики. В магазинах местных предпринимателей Е. Злобиной (с. Извольск), М. Ахмедова и С. Шведова (с. Ивановское) уровень цен на рекомендованные продукты вызывал очевидные вопросы, но из-за отсутствия накладных определить торговую

наценку не удалось. Ценники, выделявшие их от другой категории продуктов, отсутствовали, как, собственно говоря, и сам перечень. Более того - нигде не оказалось хлеба и ряда других необходимых товаров.

Через две недели вновь посетили эти торговые точки. В результате в магазинах Е. Злобиной и М. Ахмедова положительные изменения произошли, а у С. Шведова как было, так и осталось. Сергей Викторович - человек авторитетный, но с таким отношением уважение земляков можно и потерять.

Уважаемые предприниматели, мы знаем, что труд ваш нелегкий. Мы ценим ваш вклад в экономику района, ваше участие в отдельных социально значимых мероприятиях. Понимаем, что вы, в общем-то, Закон не нарушаете. И в то же время просим: «посмотрите под ноги», «не стойте ли» вы на престарелом родителе, на больном человеке или нуждающемся ребенке. Не все измеряется деньгами. Экономический кризис мы переживем - не впервой. Кризис же совести неизлечим!

М. ВАСИЛЬЕВ,
заместитель
главы администрации
МР «Износковский район»,
руководитель
рабочей группы.

ПРОФОРИЕНТАЦИЯ

Целевое обучение – гарантия трудоустройства по специальности

Профессиональная ориентация школьников на уровнях основного и среднего общего образования является одной из основных образовательных задач МОУ «Мятлевская СОШ им. А.Ф. Иванова», так как подготовка ребят к профессиональной деятельности с учётом задач модернизации и инновационного развития страны – приоритетная задача отечественной системы образования.

В нашей школе ведется целенаправленная работа по подготовке обучающихся к профессиональному самоопределению в различных направлениях: ведутся элективные курсы и курсы по выбору; с целью формирования у учащихся технического мышления, способности к познанию техники с помощью графических изображений введен учебный предмет «Черчение»; оформлен стенд по профориентации; учителями и учащимися школы созданы и оформлены буклеты, рассказывающие о профессиях, связанных

с предметной направленностью; через посещение предприятий и организаций Калужской области формируются интересы и склонности у обучающихся; организуются экскурсии в учебные заведения; проводятся индивидуальные и групповые консультации, традиционные предметные недели; организуются встречи со специалистами Центра занятости; учащиеся школы принимают участие во Всероссийских и региональных конкурсах и олимпиадах, где достигают высоких результатов; вопросы профессионального самоопределения рассматриваются на родительских собраниях школы и т.д.

5 февраля в школе состоялось еще одно профориентационное мероприятие районного масштаба – встреча учащихся 8-11 классов Мятлевской школы и делегации ребят Износковской школы со специалистами области и района. В мероприятии приняли участие заместитель начальника управления



– начальник отдела кадровой политики и трудовых отношений Д.Н. Лебедева, главный специалист отдела правовой, кадровой и организационно-контрольной работы министерства дорожного хозяйства Калужской области В.В. Лазарева и ведущий инспектор Износковского Центра занятости А.Е. Коноз (на снимке).

Экскурсия, организованная для ребят и гостей школы (на снимке сверху), стала началом серьезной беседы, в ходе которой Д.Н. Лебедева еще раз рассказала ребятам о преимуществах целевого профессионального обучения, познакомила с учебными заведениями нашей страны, заключившими договор о целевом обучении с предприятиями нашей области, с направлениями целевой подготовки, среди которых здравоохранение, инженерная и правоохранительная деятельность, обеспечение безопасности, военная подготовка, образование, спорт, культура, строительство и архитектура, дорожное хозяйство, финансы и управление, сельское хозяйство и ветеринария.

В.В. Лазарева представила профессии, подведомственные министерству дорожного хозяйства Калужской области. Документальный фильм познакомил учеников не только с достижениями нашей области в строительстве и реконст-

циалистами, проходившая в форме «круглого стола», была продуктивна и очень заинтересовала ребят, а в завершение они получили исчерпывающие ответы на все вопросы.

Представители министерства посетили школьный кабинет профориентации и дали высокую оценку профориентационной работе в Мятлевской школе. Встречи со специалистами из различных областей экономики, безусловно, являются очень эффективной формой профориентационной работы, поэтому между Мятлевской школой и представителями министерства была намечена перспектива дальнейшего сотрудничества.

И в заключение хочется посоветовать всем, кто стоит на пороге выбора своего жизненного пути, рассуждая о своей будущей профессии, рассматривать ее в различных контекстах, присмотреться к каждому из типов профессий, а это, в свою очередь, убедит вас в том, что только разносторонние и глубокие знания, приобретаемый опыт помогут стать профессионалами, способными достичь успеха в жизни.

Всем выпускникам желаем успехов в профессиональном самоопределении, найти любимую профессию и быть в ней лучшими!



рукции дорог и дорожных сооружений, но и рассказал о значительных изменениях в Износковском районе (на снимке). Беседа со спе-

Л. ПРОХОРОВА,
заместитель директора по учебной работе МОУ «Мятлевская СОШ им. А.Ф. Иванова».



Время читать!



Открытие Года литературы в Износковской библиотеке.

Указом Президента РФ 2015 год объявлен Годом литературы. Литература расширяет духовный кругозор человека, помогает находить ответы на многие вопросы, вести к духовному подъему. Значение ее трудно оценить. Литература стремится изведать жизнь и на практике, приложить и проверить истины, привитые общему сознанию. Литература дает колоссальный, обширнейший, глубочайший опыт жизни. Она делает человека интеллигентным, развивает в нем не только чувство красоты, но и понимание жизни, всех ее сложностей, служит проводником в другие эпохи и к другим народам, раскрывает перед нами сердца людей. Одним словом, делает человека мудрым. Но все это дается только тогда, когда человек читает, вникая во все мелочи.

За долгое время своего существования литература обогатилась произведениями, ставшими бессмертными. Их читали давно, читают и сейчас.

У каждого человека есть любимые произведения, к которым он обращается неоднократно, которые знает в деталях, о которых может на-



Лучшая читательница библиотеки В.И. Жаркова.

помнить в подходящей ситуации окружающим, и этим поднять настроение, разрядить обстановку или посмеяться, просто выразить свое отношение к происшедшему с тобой или с кем-либо другим.

Год литературы Износковская центральная библиотека открыла акцией «Время читать!», в ходе которой ее участники познакомились с компьютерной презентацией «Юбилейное ожерелье», рассказывающей о книгах – юбилярах 2015 года. Среди них как детские книжки: «Кто сказал: «Мяу?» В. Сутеева, «Мальш и Карлсон, который живет на крыше» А. Линдгрен, «Незнайка на Луне» Н. Носова, так и литература для взрослых – «Поднятая целина» и «Тихий Дон» М.

Шолохова, повесть В. Быкова «Сотников», «Белый пароход» Ч. Айтматова» и многие другие.

В. Сухомлинский называл чтение одним из истоков мышления и умственного развития. А А.Н. Морозов говорил, что «мир без книги – мир дикарей».

К акции в библиотеке была организована необычная выставка, преобразившая пространство абонемента, – кресло, вокруг которого были воздвигнуты массивы из книг разных авторов. Всем желающим предлагалось найти себя в библиотечном пространстве, разместившись с любимой книгой в этом кресле.

Участники фотосессии с энтузиазмом воспользовались данным предложением. У каждого нашлись и любимые книги, и авторы.

Итак, Год литературы стартовал! Библиотека приглашает своих читателей за новыми и незаслуженно забытыми книгами. Книга сплачивает семью, развивает ум и интеллект, воспитывает характер! Не забывайте об этом! Настало время читать!

Т. АНДРЕЕВА.

ОТДЕЛ ПЕНСИОННОГО ФОНДА РФ ПО ИЗНОСКОВСКОМУ РАЙОНУ ИНФОРМИРУЕТ

ПФР ввёл новую версию официального сайта



С 2015 года ПФР ввёл новую версию официального сайта www.pfrf.ru

Для удобства пользователей информация размещена в максимально структурированном виде, открыты новые электронные сервисы ПФР. Ответы на наиболее актуальные вопросы пользователей представлены в виде пошаговых рекомендаций в разделе «Жизненные ситуации».

На сайте реализован метод представления посетителю информации, соответствующей его географическому нахождению. Теперь местоположение пользователя определяется автоматически, но при необходимости может выбираться пользователем вручную. Через новый сайт ПФР можно записаться на прием в любую клиентскую службу в любом субъекте РФ, сделать предварительный заказ справок и документов, сформировать платежные документы, направить обращение в ПФР, скачать бесплатные программы для подготовки отчетности.

Также открыт «Личный кабинет застрахованного лица», который только вам представит всю необходимую информацию о сформированных пенсионных правах в режиме онлайн. С помощью этого сервиса можно узнать о количестве пенсионных баллов и длительности стажа, учтенных на индивидуальном лицевого счета гражданина в ПФР, получить подробную информацию о периодах трудовой де-

ятельности, местах работы, о пенсионных накоплениях. В том числе – данные о добровольных взносах в рамках Программы государственного финансирования пенсии и средствах госсофинансирования, о размере начисленных работодателем страховых взносов, которыми располагает ПФР. Для пользователей предусмотрена функция мгновенного формирования и печати извещения о состоянии индивидуального лицевого счета гражданина.

В «Личном кабинете» можно воспользоваться усовершенствованной версией уже известного всем пенсионного калькулятора. С 2015 года калькулятор стал персональным. В новой версии он учитывает уже сформированные пенсионные права в пенсионных баллах и стаже.

В течение 2015 года на сайте ПФР будут вводиться новые электронные сервисы: подача заявлений о назначении пенсии, способе доставки пенсии, получении сертификата на материнский (семейный) капитал и распоряжении средствами материнского капитала.

Для доступа к «Личному кабинету застрахованного лица» пользователю необходимо пройти регистрацию в Единой системе идентификации и аутентификации (ЕСИА) или на сайте www.gosuslugi.ru.

В. ЗАПОРОЖЕЦ,
начальник отдела ПФР по Износковскому району.

**Районный Совет
МР «Износковский район»**

РЕШЕНИЕ от 9.02.2015 г. № 231

«Об утверждении схемы избирательных округов по проведению выборов депутатов районного Совета МР «Износковский район»

Рассмотрев схему избирательного округа по выборам депутатов районного Совета МР «Износковский район», представленную территориальной избирательной комиссией Износковского района, исполняющей полномочия избирательной комиссии МР «Износковский район» (далее - *ТИК Износковского района*), и в соответствии с требованиями пункта 2 статьи 18 Федерального закона от 12 июня 2002 года № 67-ФЗ «Об основных гарантиях избирательных прав и права на участие в референдуме граждан Российской Федерации» и статьей 15 Закона Калужской области от 25.06.2009 г. № 556-ОЗ «О выборах в органы местного самоуправления в Калужской области», районный Совет **РЕШИЛ:**

1. Утвердить схемы многомандатных избирательных округов по выборам депутатов районного Совета МР «Износковский район» и её графическое изображение сроком на 10 лет (*приложения 1, 2*).

2. Настоящее решение вступает в силу со дня его официального опубликования в районной газете «Рассвет».

П. МАРКЕЛОВ,
глава МР «Износковский район».

Приложение 1 к решению районного Совета от 9.02.2015 г. № 231

Схемы избирательных округов по выборам депутатов районного Совета МР «Износковский район»

1. Износковский пятимандатный избирательный округ № 1

В границах территории МР «Износковский район»
Включает в себя всю территорию сельских поселений «Село Износки» и «Деревня Ореховня».
Число избирателей в округе - 1533 человека.
Место нахождения окружной избирательной комиссии Износковского района: с. Износки, ул. Ленина, д. 27.

2. Мятлевский пятимандатный избирательный округ № 2

Включает в себя всю территорию сельских поселений «Поселок Мятлево» и «Деревня Алексеевка».

Число избирателей в округе - 1571 человек.
Место нахождения окружной избирательной комиссии Износковского района: с. Износки, ул. Ленина, д. 27.

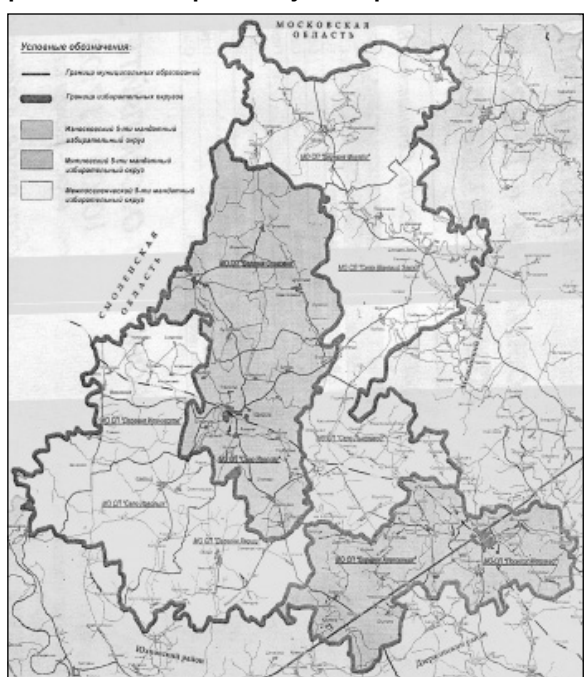
3. Межпоселенческий пятимандатный избирательный округ № 3

Включает в себя всю территорию сельских поселений «Деревня Хвощи», «Село Извольск», «Деревня Михали», «Село Лынозавод», «Деревня Ивановское» и «Село Шанский Завод».

Число избирателей в округе - 1509 человек.
Место нахождения окружной избирательной комиссии Износковского района: с. Износки, ул. Ленина, д. 27.

Приложение 2 к решению районного Совета от 9.02.2015 г. № 231

Графическое изображение схемы избирательных округов МР «Износковский район» по выборам депутатов районного Совета



БУДЬТЕ БДИТЕЛЬНЫ

ПАМЯТКА гражданам об их действиях при установлении уровней террористической опасности

В целях своевременного информирования населения о возникновении угрозы террористического акта могут устанавливаться уровни террористической опасности.

Уровень террористической опасности устанавливается решением председателя антитеррористической комиссии в субъекте Российской Федерации, которое подлежит незамедлительному обнародованию в средствах массовой информации.

Повышенный «СИНИЙ» уровень

устанавливается при наличии требующей подтверждения информации о реальной возможности совершения террористического акта

При установлении «синего» уровня террористической опасности рекомендуется:

- При нахождении на улице, в местах массового пребывания людей, общественном транспорте обращать внимание на:
 - внешний вид окружающих (одежда не соответствует времени года либо создается впечатление, что под ней находится какой-то посторонний предмет);
 - странности в поведении окружающих (проявление нервозности, напряженного состояния, постоянное оглядывание по сторонам, неразборчивое бормотание, попытки избежать встречи с сотрудниками правоохранительных органов);
 - брошенные автомобили, подозрительные предметы (мешки, сумки, рюкзаки, чемоданы, пакеты, из которых могут быть видны электрические провода, электрические приборы и т.п.);
 - обо всех подозрительных ситуациях незамедлительно сообщать сотрудникам правоохранительных органов.
- Оказывать содействие правоохранительным органам.
- Относиться с пониманием и терпением к повышенному вниманию правоохранительных органов.
- Не принимать от незнакомых людей свертки, коробки, сумки, рюкзаки, чемоданы и другие сомнительные предметы даже на временное хранение, а также для транспортировки. При обнаружении подозрительных предметов не приближаться к ним, не трогать, не вскрывать и не передвигать.
- Разъяснить в семье пожилым людям и детям, что любой предмет, найденный на улице или в подъезде, может представлять опасность для их жизни.
- Быть в курсе происходящих событий (следить за новостями по телевидению, радио, сети Интернет).

Председателем АТК в субъекте РФ по должности является высшее должностное лицо субъекта РФ.

Высокий «ЖЕЛТЫЙ» уровень

устанавливается при наличии подтвержденной информации о реальной возможности совершения террористического акта
Наряду с действиями, осуществляемыми при установлении «синего» уровня террористической опасности, рекомендуется:

- Воздержаться, по возможности, от посещения мест массового пребывания людей.
- При нахождении на улице (в общественном транспорте) иметь при себе документы, удостоверяющие личность. Представлять их для проверки по первому требованию сотрудников правоохранительных органов.
- При нахождении в общественных зданиях (торговых центрах, вокзалах, аэропортах и т.п.) обращать внимание на расположе-

ние запасных выходов и указателей путей эвакуации при пожаре.

4. Обращать внимание на появление незнакомых людей и автомобилей на прилегающих к жилым домам территориях.

5. Воздержаться от передвижения с крупногабаритными сумками, рюкзаками, чемоданами.

6. Обсудить в семье план действий в случае возникновения чрезвычайной ситуации:

- определить место, где вы сможете встретиться с членами вашей семьи в экстренной ситуации;
- удостовериться, что у всех членов семьи есть номера телефонов других членов семьи, родственников и экстренных служб.

Критический «КРАСНЫЙ» уровень

устанавливается при наличии информации о совершенном террористическом акте либо о совершении действий, создающих непосредственную угрозу террористического акта

Наряду с действиями, осуществляемыми при установлении «синего» и «желтого» уровней террористической опасности, рекомендуется:

- Организовать дежурство жильцов вашего дома, которые будут регулярно обходить здание, подъезды, обращая особое внимание на появление незнакомых лиц и автомобилей, разгрузку ящиков и мешков.
- Отказаться от посещения мест массового пребывания людей, отложить поездки по территории, на которой установлен уровень террористической опасности, ограничить время пребывания детей на улице.
- Подготовиться к возможной эвакуации:
 - подготовить набор предметов первой необходимости, деньги и документы;
 - подготовить запас медицинских средств, необходимых для оказания первой медицинской помощи;
 - заготовить трехдневный запас воды и предметов питания для членов семьи.
- Оказавшись вблизи или в месте проведения террористического акта, следует как можно скорее покинуть его без паники, избегая проявлений любопытства, при выходе из эпицентра постараться помочь пострадавшим покинуть опасную зону, не подбирать предметы и вещи, не проводить видео- и фотосъемку.
- Держать постоянно включенными телевизор, радиоприемник или радиоточку.
- Не допускать распространения непроверенной информации о совершении действий, создающих непосредственную угрозу террористического акта.

Внимание!

В качестве маскировки для взрывных устройств террористами могут использоваться обычные бытовые предметы: коробки, сумки, портфели, сигаретные пачки, мобильные телефоны, игрушки. Объясните это вашим детям, родным и знакомым.

Не будьте равнодушными, ваши своевременные действия могут помочь предотвратить террористический акт и сохранить жизни окружающих.

О. ЕРОХИНА,
заместитель начальника ПЧ № 33 ФГКУ «5 ОФПС по Калужской области».

Износковская общественно-политическая газета

РАССВЕТ

Учредители: администрация МР «Износковский район», МУ АНО «Редакция газеты «Рассвет».

Главный редактор В.А. Носорова

Газета перерегистрирована в Управлении Федеральной службы по надзору в сфере связи, информационных технологий и массовых коммуникаций по Калужской области. ПИ № ТУ 40-0070 от 24 декабря 2009 г.

Адрес редакции:
249880 с. Износки Калужской области, ул. Ленина, д.27; rassvet_izn@mail.ru;
www.admoblkaluga.ru/sub/smi/prensa/iznoskirassvet

Рукописи не рецензируются и не возвращаются. Мнение авторов может не совпадать с мнением редакции.

ТЕЛЕФОНЫ:

Редактор - 4-52-58, ответственный секретарь, корректор в Калуге - 51-27-66.

Заказы на размещение рекламы в «Рассвете» принимаются по телефону 4-52-58.

Все рекламируемые товары и услуги лицензированы и сертифицированы. 12+ Информационная продукция, не предназначенная для детей младше двенадцатилетнего возраста.

Газета выходит по вторникам и пятницам.

Объем 1 п.л. Индекс 51773 Тираж 1000. Заказ

Подписано в печать: по графику - в 16.00, фактически - в 16.00

Поздравляем!

Николая Алексеевича БЕРЕЗКИНА поздравляют с юбилеем жена, дочь, зять, внуки:
*Не жалея ты прошедшие годы,
Жизнь во все времена хороша.
Поздравляем тебя с юбилеем
И желаем здоровья, добра!*

С юбилеем поздравляем
Николая Алексеевича БЕРЕЗКИНА:
*Тебе 50, это полвека.
Это так мало для человека!
Ждут впереди тебя долгие годы,
Семейное счастье, много работы.
Ну а пока, дорогой юбиляр,
Ты поздравления все принимай!
Здоровья и радости, мира, тепла,
Пусть твоя жизнь будет светла.*

Друзья.

ОБЪЯВЛЕНИЯ ♦ РЕКЛАМА

- ПЕНОБЛОКИ СТЕНОВЫЕ. Производство - Могилев. Тел. 8-910-713-35-43.
 - ОТОПЛЕНИЕ. Тел. 8-905-640-08-22.
 - КОПАЕМ И ЧИСТИМ колодцы, роем траншеи, производим замену электропроводки, а также выполняем ряд других работ. Тел.: 8-910-705-08-49, 8-910-529-07-41.
 - КОПАЕМ колодцы. Тел. 8-961-006-58-27.
 - БЛОКИ, КЛЕЙ, КИРПИЧ. Производство - Могилев. Тел.: 8-910-114-53-67, 8-915-895-37-78.
- ПЕСОК СТРОИТЕЛЬНЫЙ ОТ ПРОИЗВОДИТЕЛЯ**
Дзержинский район, карьер у д. Галкино (в 7 км от г. Кондрово).
Цена 1 м³ от 100 рублей.
Контакты: e-mail:stroykontrakt@yandex.ru;
моб. тел.: +7-910-868-53-14; +7-916-592-34-51.

СТРОЙМАТЕРИАЛЫ:

- евровагонка, ● имитация бруса, ● блок-хаус, ● доска пола 36, 40,
- профлисты, ● металлочерепица, ● профтруба, уголки, швеллеры, арматура, теплицы, колодезные кольца.

Все материалы в наличии. Доставка.
г. Медынь, ул. Ленина, 41. Тел. 8-910-866-99-99.

Компания "Комфортные окна" ПРЕДЛАГАЕТ ОКНА ИЗ ПВХ.

Изготовление окон любой сложности. Собственное производство. Стальные двери. Жалюзи. Скидки до конца февраля 45 процентов. с. Износки, ул. Октябрьская, д. 1 (привокзальная площадь). Тел.: (48449) 4-51-08, 8-910-603-33-93.

● ПРОДАМ: сетка-рабица - 450 руб., сетка кладочная - 70 руб., столбы - 200 руб., ворота - 3 540 руб., калитки - 1 520 руб., секции - 1 200 руб., профлист, арматура, ограды ритуальные - от 500 руб. м/п. Доставка бесплатная. Тел.: 8-985-420-31-74; 8-915-367-75-26.

ПРОДАМ: теплицы - от 11 000 руб. Доставка бесплатная. Тел. 8-916-311-15-87.

● ПРОДАМ ДОМАШНИЙ КРУПНЫЙ КАРТОФЕЛЬ, 25 рублей за кг. Тел. 8-964-147-82-26.

● ООО «Леспромхоз» ПРОДАЕТ ДРОВА НА РАСТОПКУ. Одна телега 4 000 рублей. Тел.: 8-930-842-17-00, 8-960-429-23-90.

● ТРЕБУЕТСЯ МЕХАНИЗАТОР на Т-170. Тел. 8-910-705-86-45.

ВНИМАНИЕ!

Только 1 день - 13 февраля в ДК поселка Мятлево с 10.00 до 18.00 состоится грандиозная ярмарка-распродажа

«ЖОУФУСЖАТ»

Совместно с социальным магазином г. Киров

- ☞ Обувь мужская и женская (зима-весна) - от 550 руб.
- ☞ Ветровки, плащи, кож, куртки, пуховики м/ж - от 850 руб.
- ☞ Постельное белье (сатин, поплин, бязь) - от 350 руб.
- ☞ Пледы, покрывала, подушки, одеяла (бамбук) - от 450 руб.
- ☞ Носки, трусы, колготки, халаты, футболки.
- ☞ Полотенца, джинсы, трико, спортивная форма.
- ☞ Детские футболки, кофты, толстовки и мн. др.
- ☞ Мужские рубашки, термобелье, спецодежда.

ИП Халилов Х.А.

Совет ветеранов Износковского района глубоко скорбит в связи со смертью

МИНАЕВА Ивана Николаевича и выражает искренние соболезнования его родным и близким.